

An impressionistic landscape painting with a dark, moody atmosphere. The scene depicts a path or road winding through a wooded area. The brushstrokes are thick and textured, with a rich palette of browns, greys, and muted greens. In the lower-left foreground, a small figure in a red coat is visible, walking along the path. The overall style is reminiscent of late 19th or early 20th-century Impressionism.

M·D·M

DZIEŁA SZTUKI I ANTYKI

Aukcja Dzieł Sztuki  
02.12.2022



M·D·M

DZIEŁA SZTUKI I ANTYKI

Świąteczna Aukcja biżuterii z  
okresu PRL-u

12.12.2022 r. 19:00



one bid



MDM Dzieła Sztuki i Antyki Sp. z o.o.

ul. Marszałkowska 43

00-648 Warszawa

[galeria@antyki-mdm.pl](mailto:galeria@antyki-mdm.pl)

[www.antyki-mdm.pl](http://www.antyki-mdm.pl)

+48 22 629 24 80

+48 605 502 949

Jesteśmy galerią działającą w Marszałkowskiej Dzielnicy Mieszkaniowej nieprzerwanie od 2000 roku. W naszej kolekcji znajdziecie Państwo polskie i zagraniczne malarstwo XVIII i XIX w. oraz najwyższej klasy rzemiosło artystyczne. Na rynku wyróżnia nas wieloletnie doświadczenie w zakresie identyfikacji wyceny dzieł sztuki i antyków, budowania prywatnych kolekcji i uzupełniania państwowych zbiorów.

Jesteśmy członkami polskiego Stowarzyszenia Antykwariuszy Polskich i Confédération Internationale des Négociants en Oeuvres d'Art (CINOA)

Naszym priorytetem jest najwyższy standard obsługi klienta. Serdecznie zapraszamy do współpracy zarówno początkujących jak i doświadczonych kolekcjonerów, inwestorów i miłośników sztuki.

ING Bank Śląski

PL 20 1050 1038 1000 0005 0156 6426

Swift: INGBPLPW



"Przygotowywał się z ogromną powagą i sumiennością do spełnienia swego powołania malarza historii Polski. Studiował kroniki, rozczytywał się w poezji naszych wielkich romantyków oraz w dziełach dramatycznych Szekspira, ale nade wszystko urzekały go zabytki starego Krakowa, z których wydobywał wiedzę o ludziach dawnych epok. Ze studiów tych wyrosła niezliczona masa rysunków - imponująca ogromem pracowitości i wiedzy podstawa dokumentarna artystycznego warsztatu Matejki"

typo do matki Perim

J. Starzyński, Jan Matejko, Wyd. Arkady, str. 12



1.  
JAN MATEJKO  
(1838-1893)

*Elżbieta Bośniaczka żona Ludwika Węgierskiego*

Ołówek, papier.

Sygnowany monogramem wiązany p.d. JM


Wzdłuż dolnej krawędzi opis autorski ołówkiem *Elżbieta Bośniaczka żona Ludwika Węgierskiego  
matka (nieczytelne)*

Wymiary: 12 x 9,5 cm

- ◆ Cena wywoławcza: 20 000 zł
- ◆ Estymacja: 25 000 - 25 000 zł



Elizbata, from Andrija, (mother of  
Bosniacka 18-25)



W 1864 roku, w związku z pięćsetną rocznicą założenie Uniwersytetu Jagiellońskiego, krakowskie Towarzystwo Naukowe przystąpiło do odnowienia grobowca Kazimierza Wielkiego. W dniu 14 czerwca 1869 roku w trakcie prac renowacyjnych natrafiono wewnątrz sarkofagu na insygnia i szczątki królewskie. Matejko uczestniczył w komisyjnym otwieraniu królewskiego grobu i przy tej okazji wykonał szkice ołówkowe czaszki królewskiej, insygniów i ostróg króla Kazimierza Wielkiego.

Data powstania rysunku (1870) wskazuje na następujący po pracach renowacyjnych okres studiów Matejki nad postacią Kazimierza Wielkiego.



2.

JAN MATEJKO

(1838-1893)

*Kazimierz Wielki, studium do typu matki Kazimierza Wielkiego, rysunek dwustronny, 1870 r.*

Ołówek, papier.

Sygnowany monogramem wiązany p.d. JM, dat. p.d. 1870

Wzdłuż prawej krawędzi opis autorski ołówkiem *Casimirus Magnus*

Na odwrociu szkic z opisem autorskim ołówkiem *typ do matki Kazimierza Wielkiego*

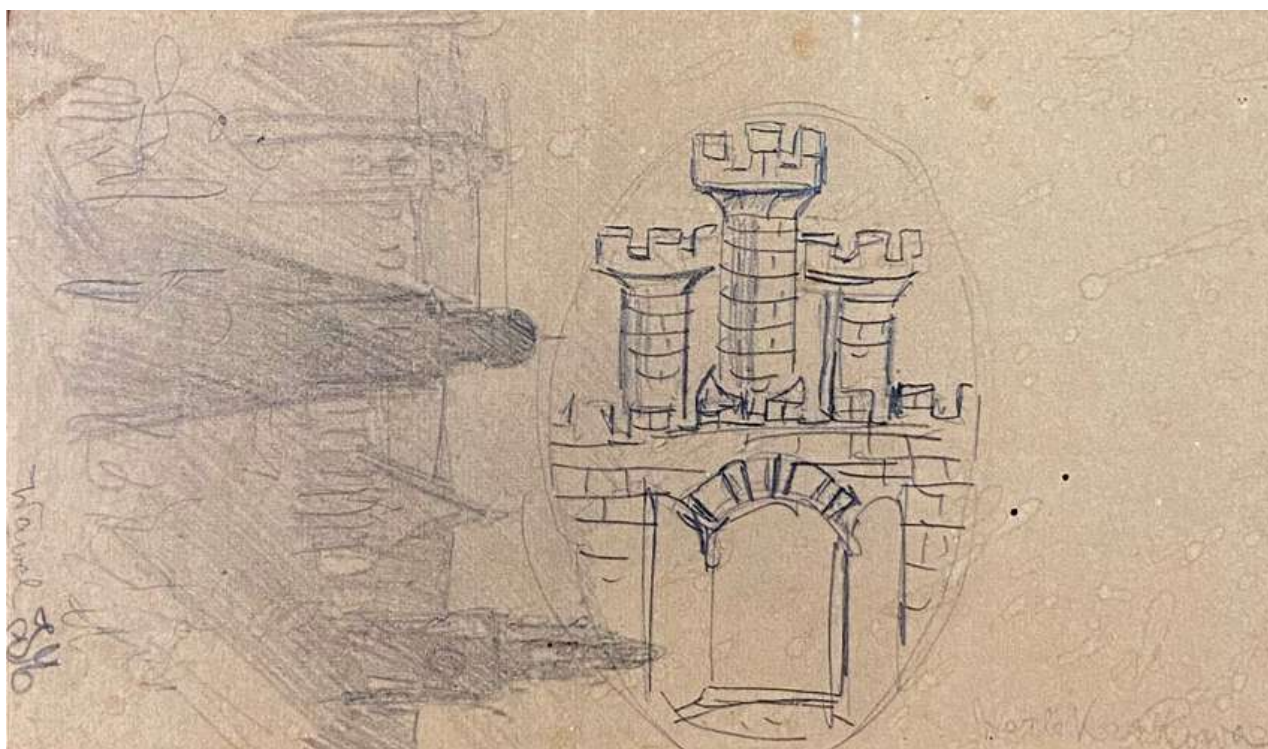
Wymiary: 21 x 17 cm

◆ Cena wywoławcza: 30 000 zł

◆ Estymacja: 35 000 - 45 000 zł







3.  
JAN MATEJKO  
(1838-1893)

*Wawel / Herb Krakowa*

Ołówek, papier.

Sygnowany monogramem wiązonym wzdłuż lewej krawędzi JM, opisany *Wawel*

Wzdłuż dolnej krawędzi opis autorski ołówkiem *Herb Krakowa*

Wymiary: 9,4 x 6,5 cm

- ◆ Cena wywoławcza: 8 000 zł
- ◆ Estymacja: 12 000 - 15 000 zł



4.

J. KOFROWICZ (?)

*Portret Jana Pawła Woronicza*

Gwasz, akwarela, papier.

Opisany l.d. *Jean Paul Woronicz*

Sygn. Wzdłuż prawej krawędzi ołówkiem *JKofrowicz*

Wymiary: 15 x 12 cm

- ◆ Cena wywoławcza: 8 000 zł
- ◆ Estymacja: 10 000 - 12 000 zł



5.  
JULIUSZ JAKUB GROSSE  
(1861 - 1933)

*Portret dziewczynki*

Sangwina, papier.  
Sygn. i dat. p.d.: J.G. Brzuchowice 18 VII 1899  
Wymiary: 26 x 19,5 cm

- ◆ Cena wywoławcza: 2 000 zł
- ◆ Estymacja: 3 000 - 3 500 zł

6.

MICHAŁ GORSTKIN WYWIÓRSKI  
(1861-1926)

*Kąpiele w Międzyzdrojach*, 1913 r.

Olej, płótno naklejone na płytę.

Sygn. i dat. p.d.: M.G Wywiórski 1913

Na odwrociu nalepka Towarzystwa Przyjaciół Sztuk Pięknych z Poznania opisany *Kąpiele w Międzyzdrojach*

Wymiary: 48,5 x 33,5 cm

◆ Cena wywoławcza: 50 000 zł

◆ Estymacja: 60 000 - 70 000 zł

W latach 1883-1887 studiował w Monachium, w Akademii u profesorów Karla Raupa i Nikolausa Gysisa oraz równolegle w prywatnych pracowniach Józefa Brandta i Alfreda Wierusza-Kowalskiego. W 1884 debiutował na wystawie w krakowskim TPSP, swoje prace pokazywał też w Monachium, gdzie w 1894 na międzynarodowej wystawie w Glaspalast został wyróżniony medalem za obraz *Z puszczy litewskiej*. W 1895 przeniósł się do Berlina, zaproszony przez Wojciecha Kossaka i Juliana Fałata do pracy przy panoramie Berezyna (1895-1896). W Berlinie zamieszkał na dłużej, a następnie przebywał w Wielkopolsce i w Warszawie. Współpracował też z Janem Styką przy panoramie *Bitwa pod Sybinem* (1897), a w 1900 wspólnie z Kossakiem podróżował do Hiszpanii i Egiptu, aby wykonać szkice plenerowe do zamierzonych panoram *Somosierra* (nie zrealizowana) i *Bitwa pod piramidami* (1901). Wyjeżdżał także na Litwę, wyspę Sylt, do Norwegii, Szwecji, nad Morze Północne i Bałtyk, malował w Amsterdamie, na Krymie i Kaukazie. We wczesnej fazie twórczości, pod silnym wpływem Brandta i Wierusza-Kowalskiego, malował sceny myśliwskie i rodzajowe oraz obrazy z Tatarami, Kozakami czy Czerkiesami, które przyniosły mu powodzenie na monachijskim rynku sztuki. Z czasem naczelnym tematem jego malarstwa stał się czysty pejzaż.







1912





7.  
TADEUSZ CYBULSKI  
(1878-1954)

*Jesienny pejzaż*

Olej, sklejka.  
sygn. l. d.: T. Cybulski 921  
p. d. *dedykacja autorska z 1922*  
Wymiary: 38 x 47 cm

- ◆ Cena wywoławcza: 6 000 zł
- ◆ Estymacja: 7 000 - 8 000 zł



8.

FELIKS MICHAŁ WYGRZYWALSKI  
(1875-1944)

*Żniwa*

Akwarela, papier.

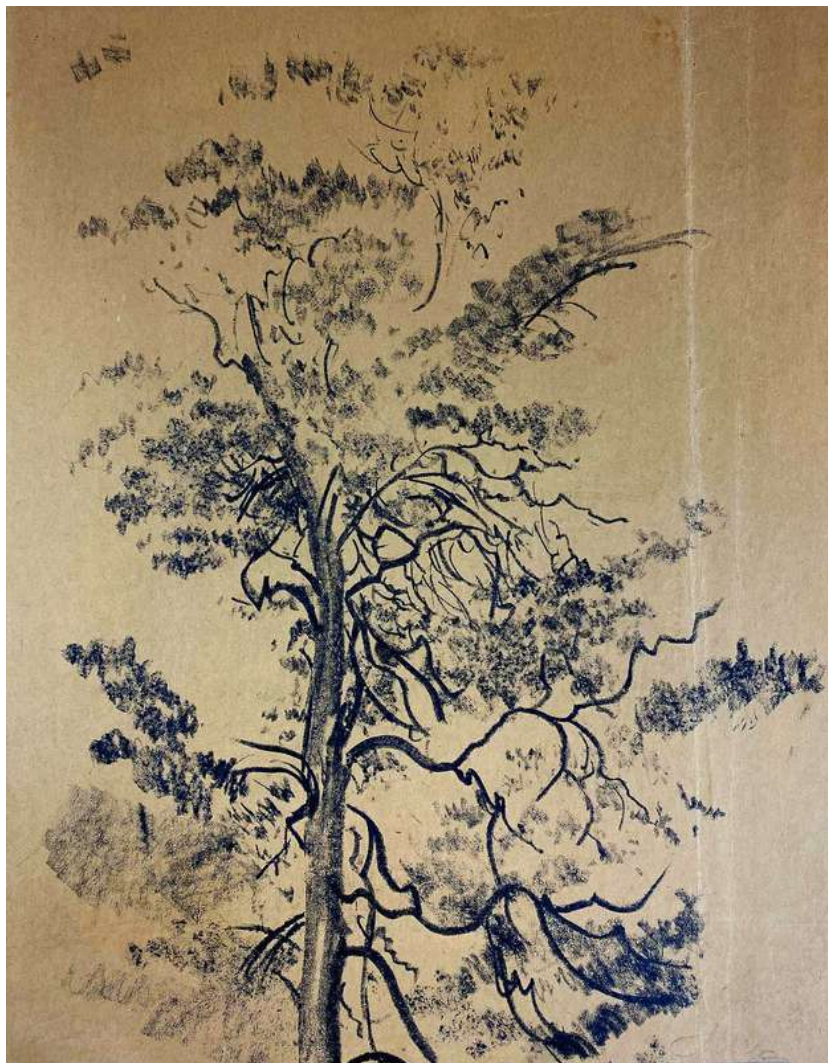
Sygn. p.d.: *F.M. Wygrzywalski*

Wymiary: 11 x 14,5 cm

- ◆ Cena wywoławcza: 4 000 zł
- ◆ Estymacja: 5 000 - 6 000 zł

Ten tusz to jest coś czarującego. Cała finezja leży w prześlicznych okienkach. Marzeniem moim było, żeby dać coś tajemniczego. Musi to podeschnąć. Teraz się dzieją takie rzeczy. (...) Jakie to ciekawe!

*-Leon Wyczółkowski, Listy i wspomnienia, wyd. Ossolineum, Wrocław, 1960 r., str. 176*



9.  
LEON WYCZÓŁKOWSKI  
(1852 - 1936)

*Sosna*

Litografia, papier.  
Sygn. p.d. ołówkiem LWyczół  
Wymiary: 34,5 x 26,5 cm

- ◆ Cena wywoławcza: 3 000 zł
- ◆ Estymacja: 4 000 - 5 000 zł



10.  
JÓZEF MEHOFFER  
(1869-1946)

*Drzewo*

Ołówek, papier.  
Sygn. i dat: *Józef Mehoffer 28. VII 40*  
Wymiary: 45 x 33 cm

- ◆ Cena wywoławcza: 2 500 zł
- ◆ Estymacja: 3 000 - 3 500 zł

## N I K I F O R   K R Y N I C K I

wł. Epifaniusz Drowniak: malarz-samouk, jeden z najwybitniejszych przedstawicieli światowej sztuki naiwnej. Od początku życia zmagał się z niepełnosprawnością i odrzuceniem społecznym w niewielkiej Krynicy w której tworzył.

Jego malarstwo to przede wszystkim niewielkich rozmiarów akwarele, często na wtórnym podobrazu (opakowania od zapalek, papierosów, pozyskiwane od znajomych papiery) lub prace dwustronne.

Mimo niewielkich rozmiarów jego prac, twórczość Nikifora charakteryzuje monumentalność przedstawień i nostalgiczne podejście do przedstawianych widoków.



20002  
KRYNICA ZDROJWIL LAJTKI-NOWAK SEŁOPANT

11.

NIKIFOR KRYNICKI

(1895-1968)

*Pensjonaty Tatrzańska i Witoldówka, ok. 1960 r.*

Akwarela, gwasz, papier.

Wzdłuż dolnej krawędzi opis autorski *krynica zdroj willajtakinowaksetopant 7000 zł*

Wymiary: 30 x 19 cm

◆ Cena wywoławcza: 10 000 zł

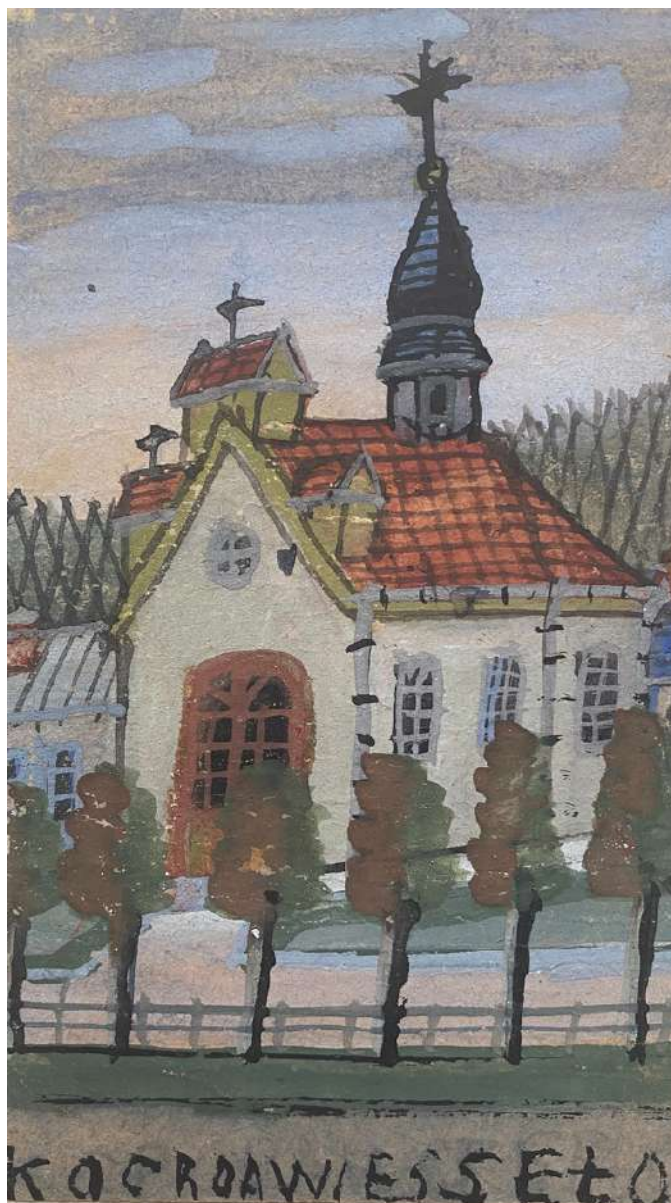
◆ Estymacja: 14 000 - 18 000 zł

Obraz przedstawia dwie wille, pensjonaty "Tatrzańska" oraz "Witoldówka" w Krynicy położone nad potokiem Krynica przy deptaku uzdrowiskowym. Obie wille spłonęły, ale zostały odbudowane w stylu oryginalnych budynków - willa "Tatrzańska" ukończona została na dniach.

Na rewersie obrazu znajdują się trzy odciski pieczęci autorskich Nikifora w typie *Pieczęć okrągła II* oraz pieczęć *Prostokątna mała* - odciski pochodzą z pieczęci oryginalnych.

Obraz powstał zapewne około 1960 roku XX wieku i wykazuje charakterystykę warsztatu artysty typową dla późnego, już schyłkowego okresu twórczego.





12.  
NIKIFOR KRYNICKI  
(1895-1968)

*Przydrożna kapliczka, ok. 1960 r.*

Akwarela, gwasz, papier.

Wzdłuż dolnej krawędzi opis autorski *kacroawiesseło*

Wymiary: 14,5 x 18,5 cm

- ◆ Cena wywoławcza: 5 000 zł
- ◆ Estymacja: 6 000 - 7 000 zł

Obraz wykazuje typowe cechy warsztatowe artysty z Krynicy i powstał zapewne około 1960 roku lub po tej dacie na co wskazuje już bardzo zmieniony charakter stawianych liter w linii podpisu autorskiego. Obraz jest zgrabnie skomponowany oraz kolorystycznie poprawnie utrzymany pokazując umiejętności artysty mimo już schyłkowego okresu twórczego.



13.  
BRONISŁAWA RYCHTER-JANOWSKA  
(1868-1953)

*Przydrożna kapliczka*

Gwasz, akwarela, papier.

Sygn. p.d.: B RYCHTER - JANOWSKA

Na odwrociu odautorski szkic ołówkiem.

Wymiary: 13,8 x 9,5 cm

- ◆ Cena wywoławcza: 6 000 zł
- ◆ Estymacja: 8 000 - 12 000 zł



14.

WOJCIECH WEISS

(1875-1950)

*Przydrożna kapliczka*

Akwarela, papier.

Sygn. l.d.: WW

Na odwrociu naklejka Towarzystwa Przyjaciół Sztuk Pięknych w Krakowie (numer 0480)

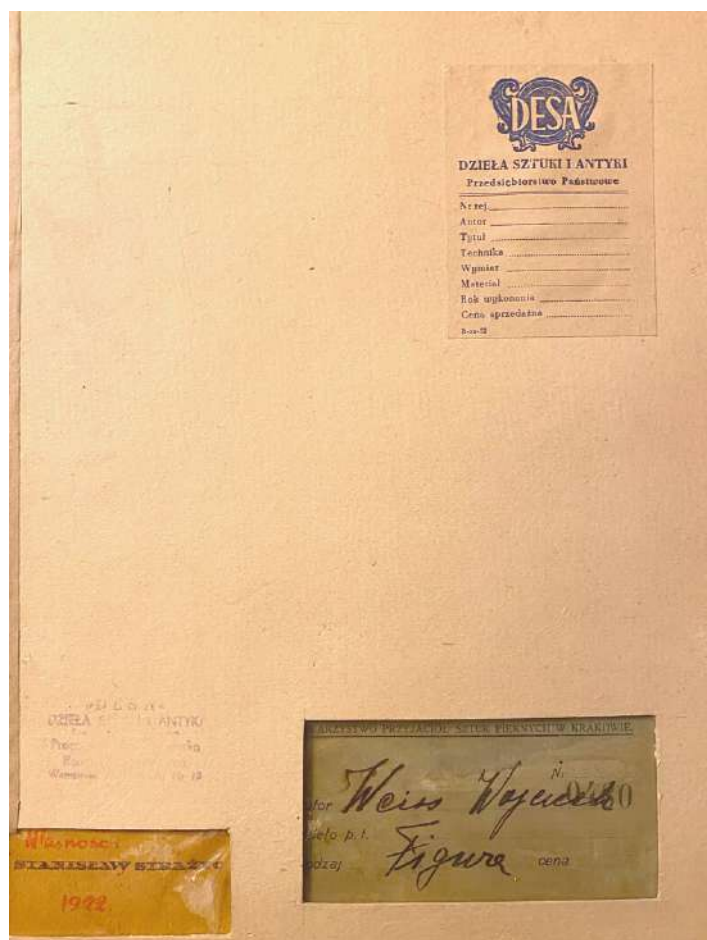
Pieczęć własnościowa Stanisława Strażyca z 1922 r.

Nalepka firmowa pp Desa i pieczęć oddziału warszawskiego.

Wymiary: 28,5 x 21 cm

◆ Cena wywoławcza: 4 000 zł

◆ Estymacja: 6 000 - 8 000 zł



## ODWROCIE OBRAZU

WIDOCZNA W LEWYM DOLNYM ROGU PIECZĘĆ WŁASNOŚCIOWA STANISŁAWA STRAŻYCA Z 1922 R. WSPOMNIANY BYŁ WŁASCIELELEM ZIEMSKIM DWORU W KARCZMISKACH. NIESPODZIEWANIE W 1930 ROKU JEGO HISTORIA TRAFIŁA NA STRONY DZIENNIKA BIAŁOSTOCKIEGO.

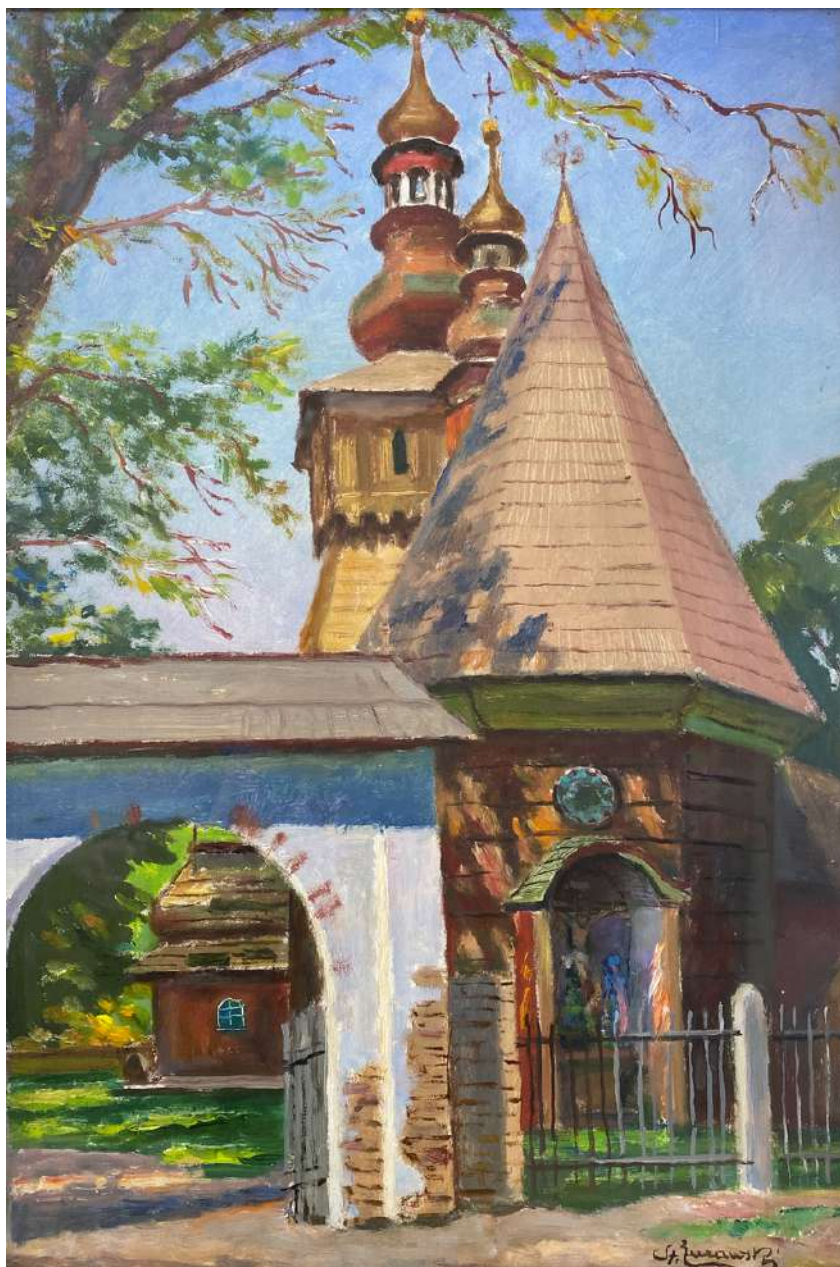
## W pogoni za szarą limuzyną

Właściciel majątku Karczmiska w województwie Lubelskim, Stanisław Strażyc wybrał się przed kilku dniami na wycieczkę samochodową po kraju.

Przed samym wyjazdem podczas pożegnania, ulubieniec pana domu, pokojowy pies Lord, skaleczył odjeżdżającego w rękę. W trzy dni po jego wyjeź-

dzie u psa wystąpiły wyraźne oznaki wścieklizny. Natychmiast dokonana analiza nie pozostawiła najmniejszych wątpliwości: pan Strażyc został skaleczony przez wściekłego psa i z ukrytą w swem ciele utajoną straszliwą chorobą p. Strażyc jedzie dalej. Rodzina nie wie, gdzie p. Strażyc w tej chwili się znajduje, to też ze względu na stan

bezpieczeństwa publicznego władze wojewódzkie rozesłały natychmiast listy gończe i we wszystkich województwach czynione są poszukiwania, aby zatrzymać p. Strażyc i natychmiast poddać go kuracji zabezpieczającej o ile nie jest jeszcze zapóźno. Pan Strażyc jedzie szarą limuzyną marki Citroen i w programie swym ma podróż po całej Polsce.



15.  
STANISŁAW ŻURAWSKI  
(1889-1976)

*Stary kościółek w Rabce*

Olej, tektura.

Sygn. p.d.: „St. Żurawski”

Na odwrociu opisany Stanisław Żurawski | *Stary kościółek w Rabce*

Wymiary: 48,5 x 33,5 cm

- ◆ Cena wywoławcza: 4 000 zł
- ◆ Estymacja: 5 000 - 6 000 zł

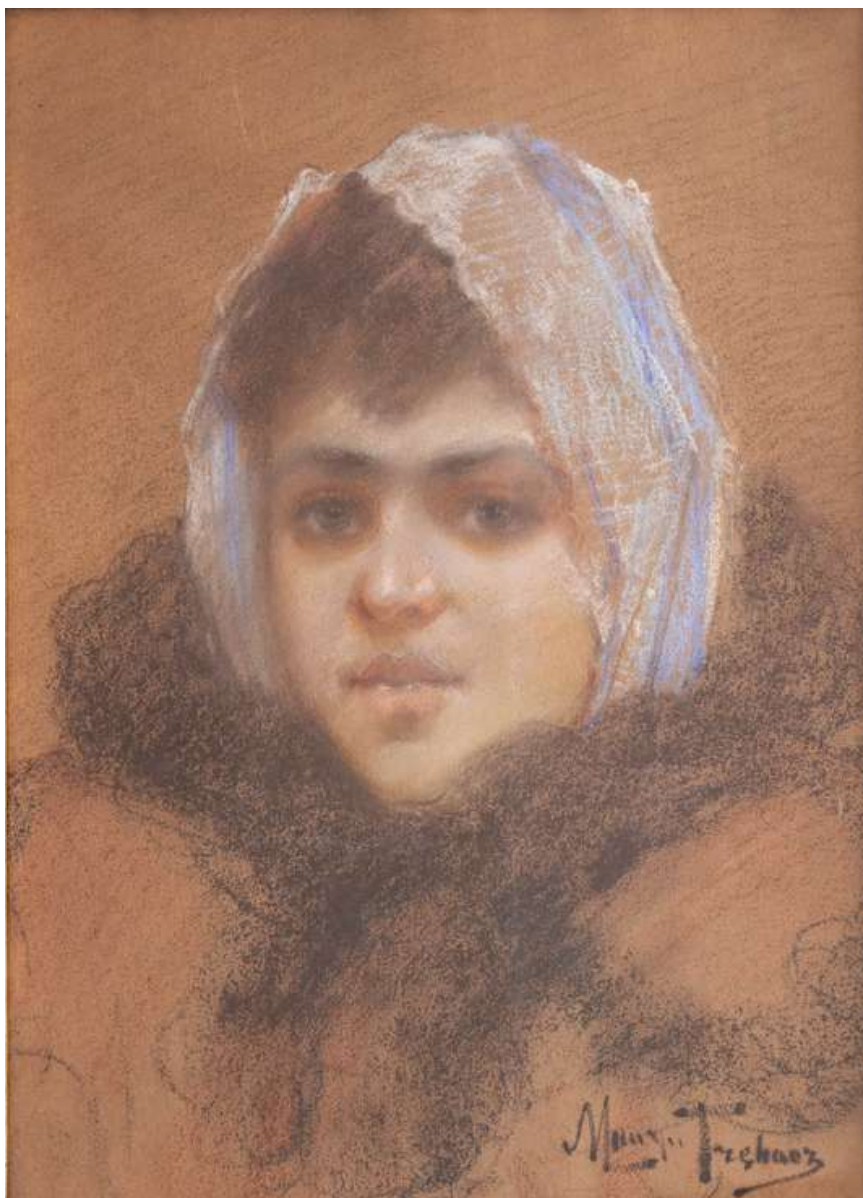
Maurycy Trębacz na przełomie XIX i XX wieku był jednym z najbardziej rozpoznawalnych artystów pochodzenia żydowskiego, który cieszył się znacznym uznaniem wśród współczesnych.

Należał do pokolenia malarzy wykształconych zagranicą i świadomych światowych tendencji w malarstwie i sztukach pięknych.

To między innymi dzięki twórczości Maurycyego Trębacza doszło do zerwania kanonicznego żydowskiego zakazu przedstawiania postaci ludzkiej. Artysta tworzył kompozycje przedstawiające obyczaje, religię i społeczność żydowską w Łodzi, z którą związany był przez większość życia.

Niestety podczas II wojny światowej większość najlepszych prac Trębacza uległo rozproszeniu bądź zniszczeniu.

W naszej ofercie prezentujemy *Portret Dziewczynki* w którym artysta doskonale operuje techniką pastelu. Szczegółowość i prawda psychologiczna w opracowaniu portretu zestawiona jest ze szkicowo opracowanymi detalami stroju i jasnym tłem. Taki sposób portretowania jest charakterystyczny dla Maurycyego Trębacza zarówno w technice pastelu jak i oleju na płótnie.



16.

MAURYCY TRĘBACZ

(1861-1941)

*Portret dziewczyny (Główka)*, ok. 1902 r.

Pastel, papier.

Sygn. p.d.: Maurycy Trębacz

Na odwrociu nalepka Towarzystwa Zachęty Sztuk Pięknych w Królestwie Polskim, numer 2200, Warszawa, dn. 19 XI 1902 r.

Wymiary: 46 x 35 cm

◆ Cena wywoławcza: 5 000 zł

◆ Estymacja: 6 000 - 7 000 zł



17.

ANNA SZYSZKO - BOHUSZ

(1892–1979)

Portret kobiety, 1918 r.

Ołówek, papier.

Sygn. i dat. Wzdłuż dolnej krawędzi *Anna Szyszko-Bohuszówna 1918 r.*

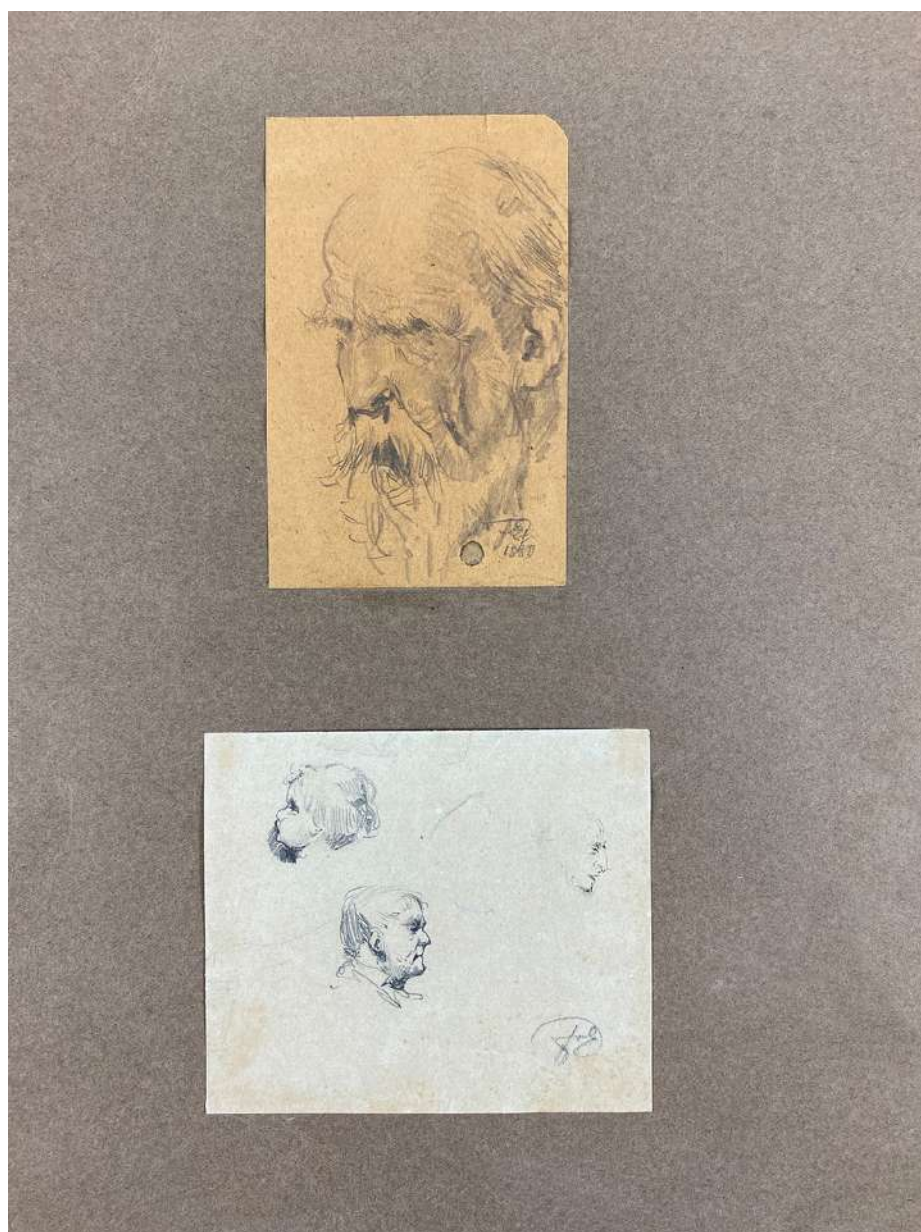
Wymiary: 37 x 28 cm

- ◆ Cena wywoławcza: 1 000 zł
- ◆ Estymacja: 2 000 - 3 000 zł

Anna Szyszko-Bohusz Szymborska (1892-1979) znana krakowska artystka, a przede wszystkim jedna z pierwszych konserwatorek Zamku na Wawelu. Prywatnie siostra Adolfa Szyszko-Bohusza i żona Wacława Szymborskiego. Wspólnie z mężem zajmowała się restauracją stropów Sali Polskiej na uniwersytecie w Pittsburghu. Tworzyła także kopie znanych kompozycji polskich artystów czego przykładem jest wierna kopia dzieła *Mikołaj Kopernik* Jana Matejki przeznaczona do wcześniej wspomnianej Sali Polskiej.

Oferowana praca to przykład doskonałego warsztatu artystki. Pomimo wielkiego dorobku konserwatorskiego prace Anny Szyszko - Bohusz nie pojawiają się na rynku aukcyjnym.





18.

FRANCISZEK TEODOR EJSMOND  
(1859-1931)

*Szkice postaci*

Ołówek, papier.

Sygn. p.d.: monogram wiązany *FrE*

Wymiary prac: 11 x 7 cm; 10,5 x 9 cm

- ◆ Cena wywoławcza: 900 zł
- ◆ Estymacja: 1 000 - 1 500 zł



19.

FRANCISZEK TEODOR EJSMOND  
(1859-1931)

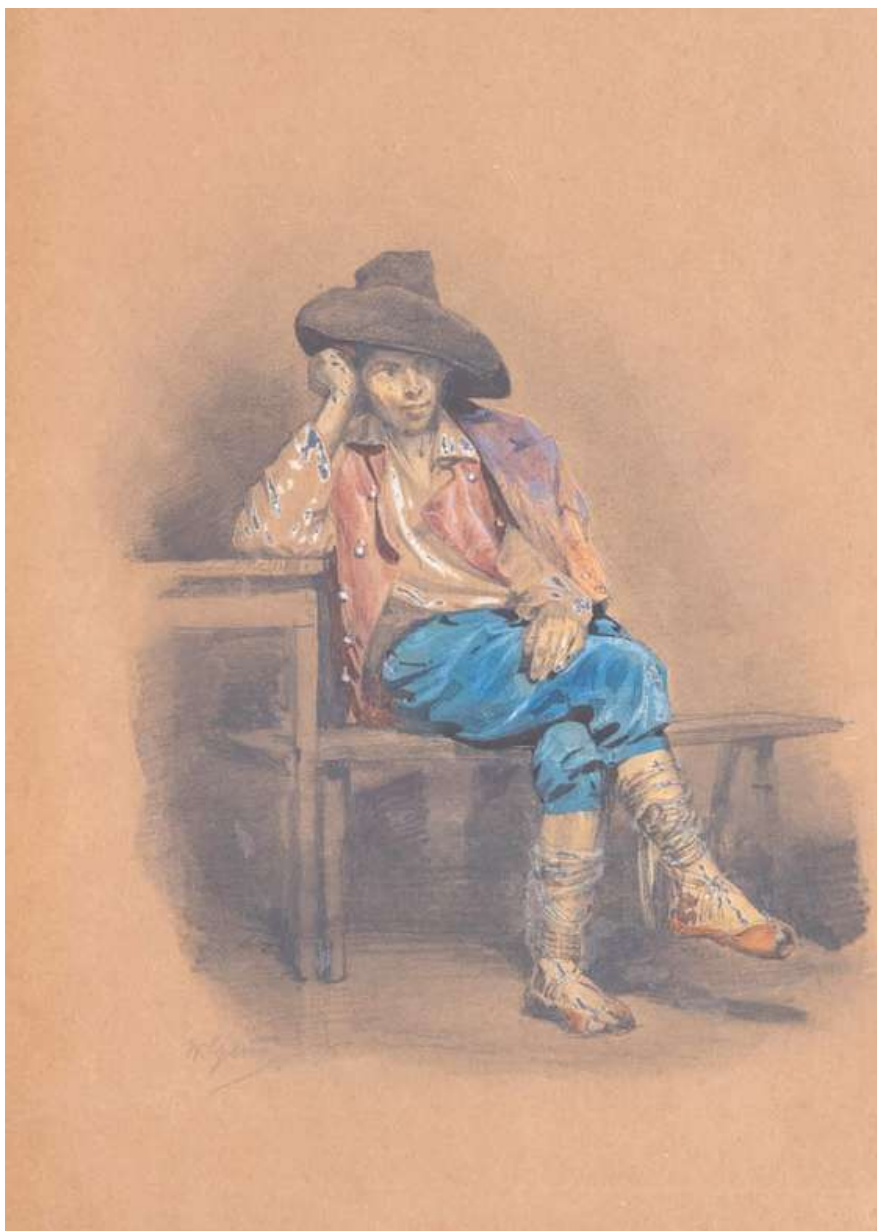
*Patrząca dziewczyna*

Ołówek, papier.

Sygn. p.d.: monogram wiązany FrE

Wymiary: 13 x 8,5 cm

- ◆ Cena wywoławcza: 900 zł
- ◆ Estymacja: 1 000 - 1 500 zł



20.

WOJCIECH GERSON

(1831-1901)

*Siedzący łemek*, 1916 r.

Ołówek, akwarela, papier.

Sygn. l.d.: *WGerson*

Na odwrociu nalepka *Papeterie A. Chodowiecki Varsovie*

Na odwrociu fragmentarycznie zachowana dedykacja z datą 1916.

Wymiary: 29 x 21,5 cm

- ◆ Cena wywoławcza: 10 000 zł
- ◆ Estymacja: 15 000 - 20 000 zł



21.

JACEK MALCZEWSKI  
(1854-1929)

*Portret Hrabiego Stefana Zborowskiego, 1903 r.*

Ołówek, kredka, papier.

Sygnowany, datowany i opisany p.g.: *Jacek Malczewski Jankowa 1903 wrzesień*

Opisany na odwrociu p.g.: *portret hr. Stefana Zborowskiego Jankowa koło Bobowej*

Wymiary: 18,5 x 23,5 cm

Proweniencja: kolekcja prywatna: zakup w pp DESA, l. 80. XX w.

- ◆ Cena wywoławcza: 20 000 zł
- ◆ Estymacja: 30 000 - 40 000 zł

Jako portrecista Malczewski nie zrzeka się i nie zatracą swej osobowości; manifestuje się ona zawsze. Jak cała twórczość, jak wizerunki własne, tak i portrety innych osób są bardzo subiektywne, bardzo osobiste. Może właśnie przez to trwa ich oddziaływanie i do dziś mają one moc przekonywującą, bo - jak słusznie mówił Oskar Wilde - jedynymi portretami w których prawdziwość się wierzy są te, w których model odgrywa rolę uboczną, a osobowość malarza główną

*Jadwiga Puciata-Pawłowska, Jacek Malczewski, Wrocław, 1968, str. 212*

---

Osobą portretowaną jest wedle autorskiego opisu wzdłuż prawej górnej krawędzi hr Stefan Zborowski herbu Jastrzębiec. Właściciel tabularny dworu w Jankowej koło Bobowej w województwie małopolskim. Prywatnie przyjaciel Jacka Malczewskiego, z którym spędzał czas na nocnych rozmowach o duszy (*Dorota Kudelska, Malczewski. Obrazy i słowa, Warszawa – Wydawnictwo W.A.B. – 2012, ss. 371, 373*)

Jacek Malczewski najprawdopodobniej był częstym gościem w dworze Zborowskiego w Jankowej. Świadczy o tym podarowana dla kościoła parafialnego kompozycja *Ukrzyżowanie* z lat 1904-1908. Wedle źródeł to właśnie hrabia Zborowski zamówił u Malczewskiego obraz dla świątyni i pośredniczył w kontaktach między proboszczem, a artystą.

Prezentowany portret powstał we wrześniu 1903 r. W tym okresie artysta cieszył się popularnością, a także sukcesami na polu zawodowym. Od kwietnia do września odbywały się otwarcia wystaw indywidualnych stu dzieł Malczewskiego w TPST; kolejno we Lwowie, Krakowie i Warszawie. Pomiedzy otwarciami w Krakowie i Warszawie Malczewski z pewnością spędził część okresu letniego u hrabiego Zborowskiego. W tym okresie w twórczości artysty pojawia się także coraz więcej portretów osób z jego najbliższego otoczenia (E. Raczyński, F. Jasieński, J. Kaprowicz)

Artysta przedstawił portretowanego jako dumnego mężczyznę z wysoko podniesioną głową, na tle pejzażu. Szkic mógł być wstępnym pomysłem na olejną kompozycję portretu Zborowskiego. Niewielki format, wybór materiałów, a także odautorski opis świadczą o bardzo osobistym charakterze prezentowanej pracy. Jest ona jednocześnie przykładem typowych rozwiązań kompozycyjnych dla portretu u Jacka Malczewskiego (postać na pierwszym planie przedstawiona na tle pejzażu)

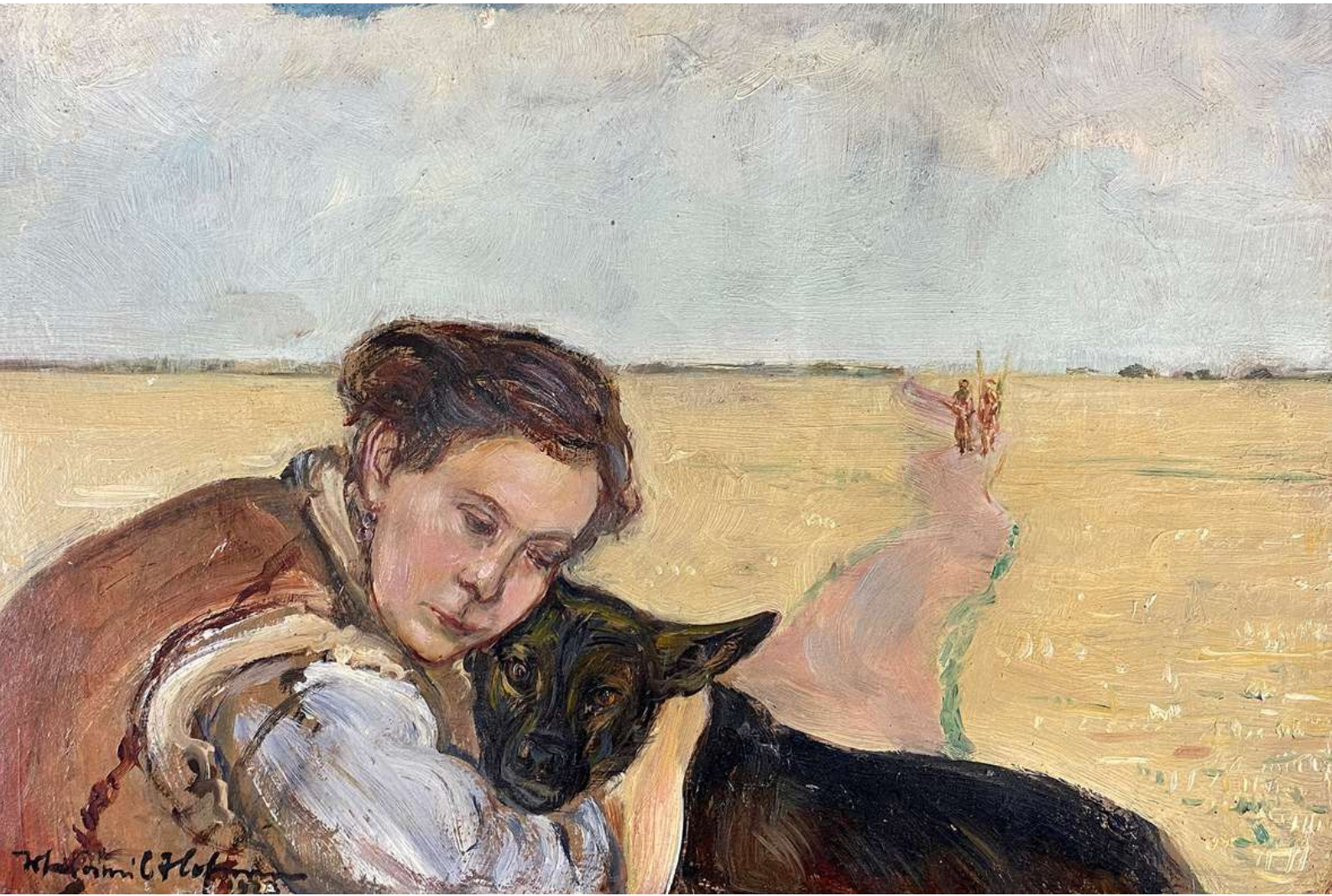


22.  
MIROSŁAW GAJEWSKI OSTOJA-MIR  
(1867-1931)

*Portret dziewczyny, 1918 r.*

Pastel, papier.  
Sygn. i dat. p.d.: *Mir 1918*  
Wymiary: 58,5 x 42,5 cm

- ◆ Cena wywoławcza: 3 000 zł
- ◆ Estymacja: 4 000 - 5 000 zł



23.

WLASTIMIL HOFMAN

(1881-1970)

*Chłopiec z pieskiem*, 1923 r.

Olej, tektura.

Sygn. i dat. l.d. *Wlastimil Hofman 1923*

Wymiary: 25,5 x 35 cm

◆ Cena wywoławcza: 20 000 zł

◆ Estymacja: 25 000 - 35 000 zł

W wieku 16 lat rozpoczął naukę w Szkole Sztuk Pięknych pod kierunkiem Jacka Malczewskiego, Leona Wyczółkowskiego i Jana Stanisławskiego. Swoją artystyczną edukację kontynuował w Paryżu w Ecole des Beaux-Art w pracowni Jean-Léon Gérôme'a – francuskiego malarza i rzeźbiarza akademickiego. Sławę przyniosła Hofmanowi praca zatytułowana *Spowiedź*, która została wystawiona w 1906 roku w warszawskiej Zachęcie. Podczas wojny kilkakrotnie zmieniał miejsce pobytu, by ostatecznie osiąść w Szklarskiej Porębie, gdzie kontynuował tradycje tamtejszej kolonii artystycznej. Malował głównie portrety oraz sceny o charakterze symbolicznym, pełne nastrojowości oraz religijnych i patriotycznych treści. Prace artysty utrzymane są w intensywnych, nasyconych barwach, które dodatkowo podkreślają głębię ekspresji przedstawienia.



Tworzone przez Zygmunta Waliszewskiego portrety najczęściej mające charakter szybkiego szkicu w technice gwaszu lub akwareli były podarunkiem od artysty dla przyjaciół i wyrazem wdzięczności za ludzką serdeczność. We wspomnieniach Józefa Czapskiego o *Zydzie* czytamy:

(...) płodność, różnorodność, bogactwo talentu, królewska rozrzutność (komu nie rozdawał swoich szkiców i rysunków) wyniszczenie fizyczne przy niezwyklej energii i temperamentcie (...)

- J. Czapski, *Głos Plastyków*, 1-7, 1937 r.

Obecna spuścizna po artyście jest rozproszona głównie w kolekcjach prywatnych na całym świecie. Oferowany *Portret kobiety z koszem owoców* został opisany w katalogu prac artysty pod numerem poz II/198. Praca wcześniej pozostająca w rękach prywatnych, po raz pierwszy pojawia się na rynku antykwarycznym.



24.  
ZYGMUNT WALISZEWSKI  
(1897-1936)

*Portret dziewczyny z koszem owoców*

Ołówek, akwarela, papier.

Sygn. p.d. i l.d. ZW.

Wymiary: 30 x 23 cm

Praca notowana w katalogu *Zygmunt Waliszewski 1897-1936. Malarstwo i rysunek, wystawa monograficzna, Muzeum Narodowe w Warszawie, maj-lipiec 1999, prace nie datowane; poz.II/198, str. 189*

- ◆ Cena wywoławcza: 8 000 zł
- ◆ Estymacja: 10 000 - 15 000 zł



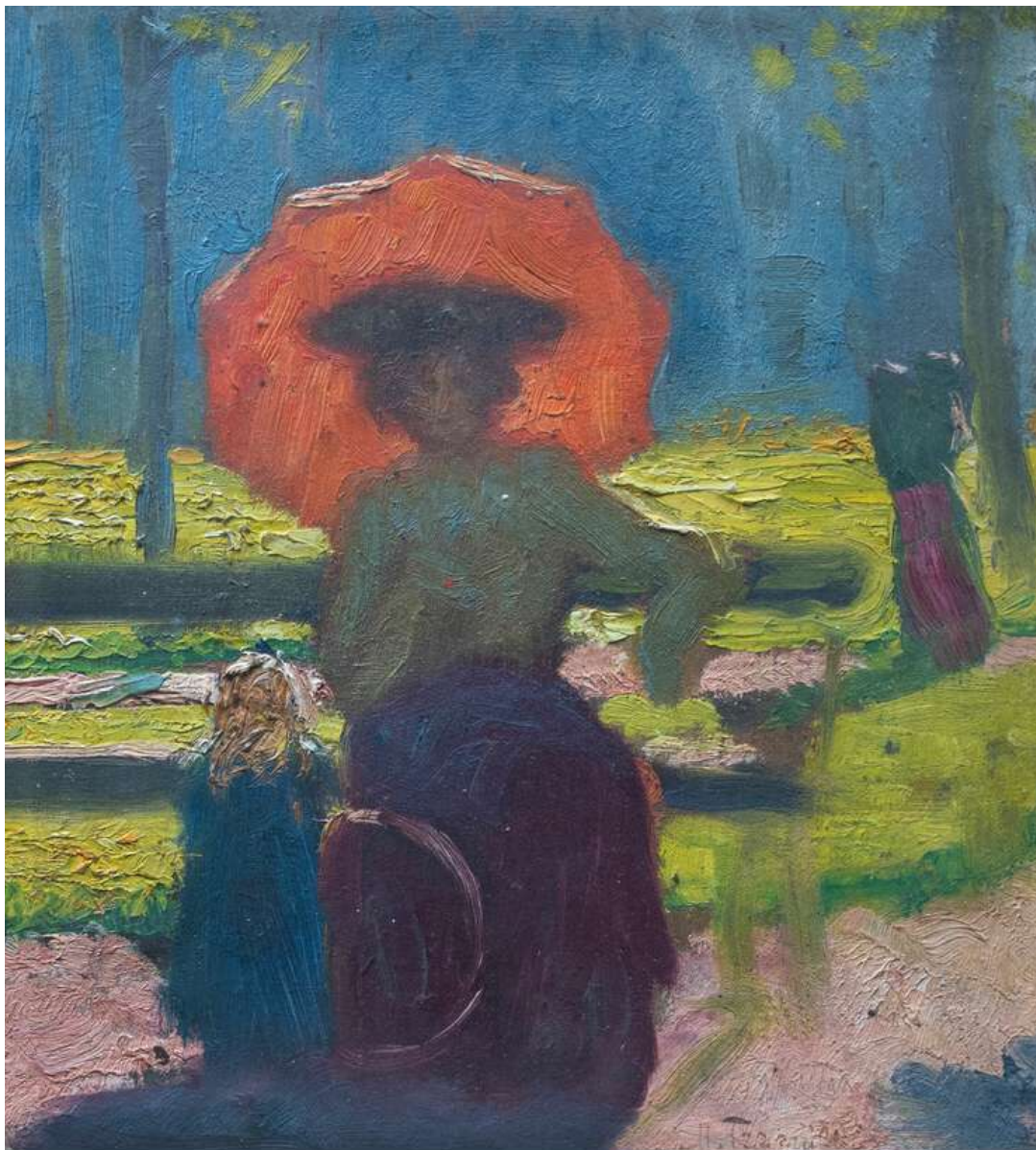
25.  
FRYDERYK PAUTSCH  
(1877 - 1950)

*Na targu*

Olej, tektura.  
Wymiary: 22,5 x 31,5 cm  
sygn. l.g.: *FPautsch 28*

Proweniencja: kolekcja prywatna Wiedeń; zakup z DA Rempex z 114 Aukcja Sztuki Dawnej 25.10.2006

- ◆ Cena wywoławcza: 8 000 zł
- ◆ Estymacja: 9 000 - 10 000 zł



26.  
MIECZYŚLAW TRZCIŃSKI  
(1882-1952)

*Kobieta z parasolką*

Olej, tektura.  
Sygn. p.d.: MTrzcicki  
Wymiary: 22 x 20 cm

- ◆ Cena wywoławcza: 1 500 zł
- ◆ Estymacja: 2 000 - 2 500 zł



27.

STANISŁAW BATOWSKI-KACZOR  
(1866-1946)

*Bitwa warszawska 1920 r.*

Olej, karton.

Sygn. i dat. „Batowski 1920”

Wymiary: 15 x 22 cm

- ◆ Cena wywoławcza: 4 000 zł
- ◆ Estymacja: 5 000 - 6 000 zł



28.

WŁADYSŁAW CHMIELIŃSKI (STACHOWICZ)  
(1911-1979)

*Kościół św. Krzyża w Warszawie*

Ołówek, akwarela, papier.

Sygn. p.d.: Wł. Stachowicz

Wymiary: 33 x 24 cm

- ◆ Cena wywoławcza: 1 800 zł
- ◆ Estymacja: 2 000 - 2 500 zł



29.

FRANCISZEK SUNDERLAND  
(I POŁ. XX W.)

*Widok na Rynek Starego Miasta w Warszawie*

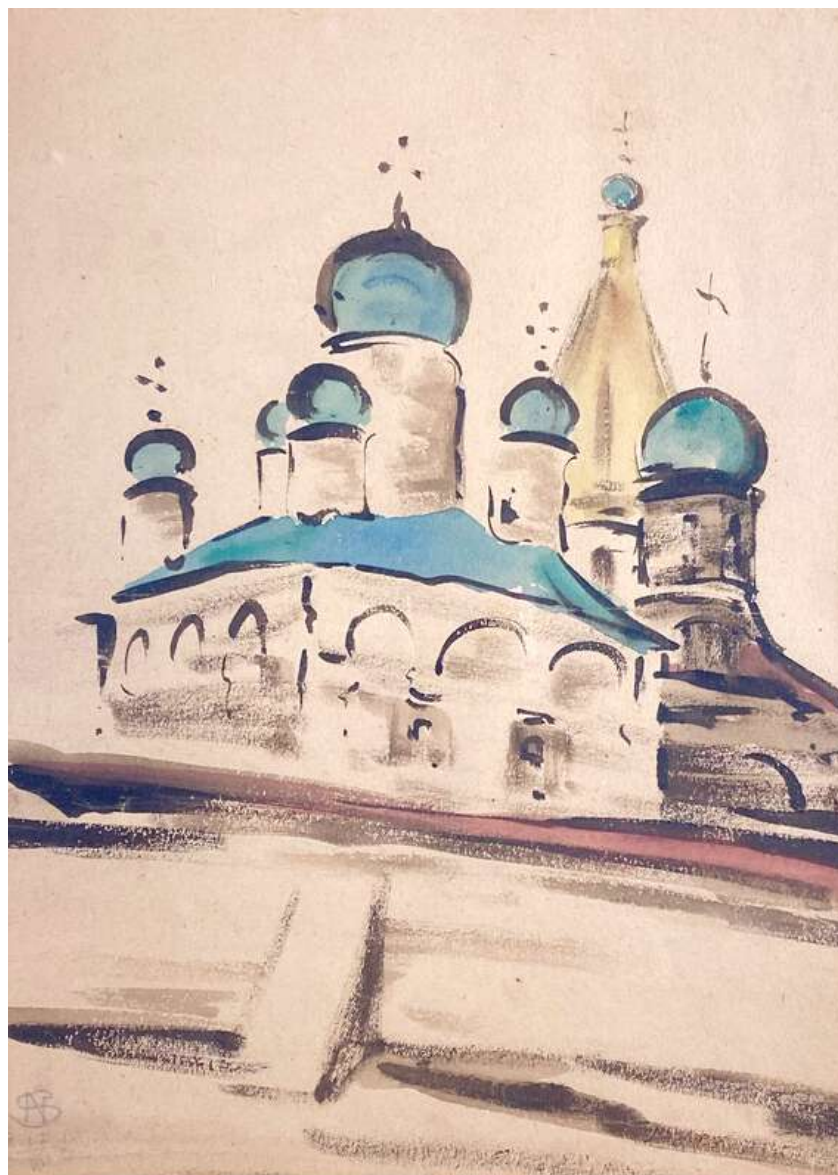
Ołówek, akwarela, papier.

Sygn. p.d.: *F.Sunderland*

Wymiary: 15,5 x 13,5 cm

- ◆ Cena wywoławcza: 700 zł
- ◆ Estymacja: 1 200 - 1 500 zł





30.

STANISŁAW NOAKOWSKI

(1867-1928)

*Sobór św. Aleksandra Newskiego w Warszawie, 1917 r.*

Akwarela, gwasz, papier.

Sygn. i dat. l.d.: monogram wiązany SN 2 /17

Wymiary: 29,5 x 22 cm .

◆ Cena wywoławcza: 4 000 zł

◆ Estymacja: 5 000 - 6 000 zł





31.

KAROL KLOPFER

(1859 - 1937)

*Tryptyk rybacy*

Akwarela, papier.

Sygnowana trzykrotnie u dołu po prawej *K. Klopfer i K.K.*

Tryptyk oprawiony we wspólną ramę o architektonicznym charakterze.

Wymiary poszczególnych kwater:

26 x 18,5 cm

26 x 38 cm

26 x 18,5 cm

◆ Cena wywoławcza: 6 000 zł

◆ Estymacja: 9 000 - 10 000 zł



32.

BOLESŁAW BUYKO

(1878-1939)

*Widok na Plac na Kapitolu, Rzym, 1923 r.*

Ołówek, akwarela, papier.

Sygn. l.d.: *Bujko - Roma*

Wymiary: 34 x 52 cm

- ◆ Cena wywoławcza: 2 000 zł
- ◆ Estymacja: 3 000 - 4 000 zł

Bolesław Buyko (Bujko) urodził się 1878 roku w Wilnie, zmarł w 1939 w Nicei. Początkowo uczył się w Szkole Rysunkowej Iwana Trutniewa w Wilnie, a od 1896 studiował w krakowskiej Szkole Sztuk Pięknych, w pracowniach Jacka Malczewskiego, Alfreda Dauna i Leona Wyczółkowskiego. W 1902 roku ukończył studia i na stałe wyjechał do Paryża. Tam, w 1904 roku debiutował na Salonie Jesiennym i szybko uzyskał uznanie. Po wybuchu II wojny światowej wyjechał do Nicei, gdzie zmarł.



33.  
TADEUSZ CIEŚLEWSKI (OJCIEC)  
(1870-1956)

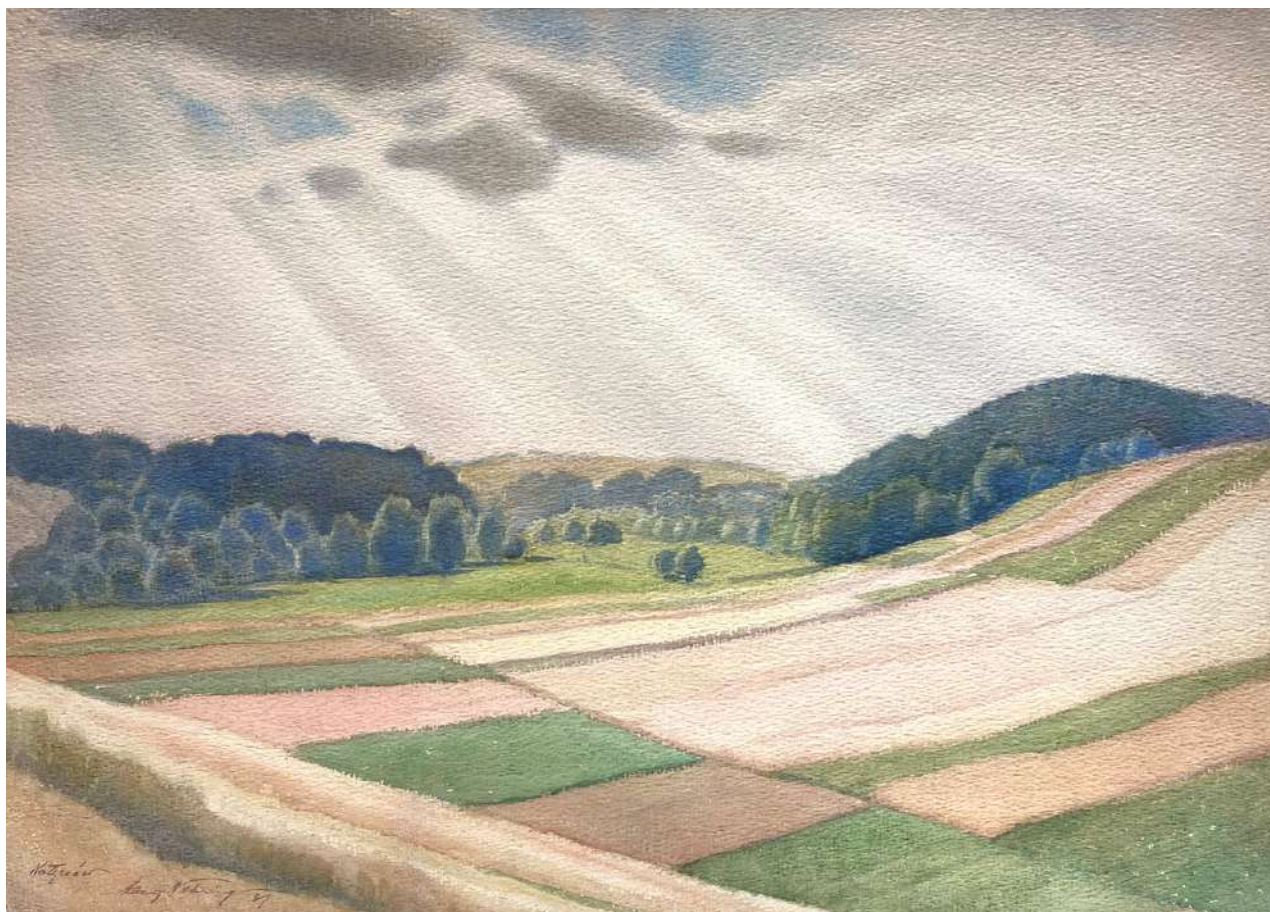
*Nałęczów, 1951 r.*

Akwarela, ołówki, papier.

Wymiary: 33 x 23 cm

Sygn., dat. i opisany l.d.: *T. Cieślowski | NAŁĘCZÓW 1951*

- ◆ Cena wywoławcza: 4 000 zł
- ◆ Estymacja: 5 000 - 6 000 zł



34.  
MACIEJ NEHRING  
(1901-1977)

*Nałęczów, 1931 r.*

Akwarela, papier.

Wymiary: 45 x 51 cm

Sygn., dat. i opisany l.d.: *Nałęczów Maciej Nehring 31*

- ◆ Cena wywoławcza: 3 000 zł
- ◆ Estymacja: 4 000 - 6 000 zł



35.  
ALFONS KARPIŃSKI  
(1875-1961)

*Żółte róże*

Olej, tektura.  
Sygnowany w kompozycji *akarpiński*  
Wymiary: 36 x 50 cm

- ◆ Cena wywoławcza: 13 000 zł
- ◆ Estymacja: 15 000 - 17 000 zł



36.

KAROL KŁOSOWSKI  
(1882-1971)

*Pelargonja*, 1912 r.

Pastel, papier.

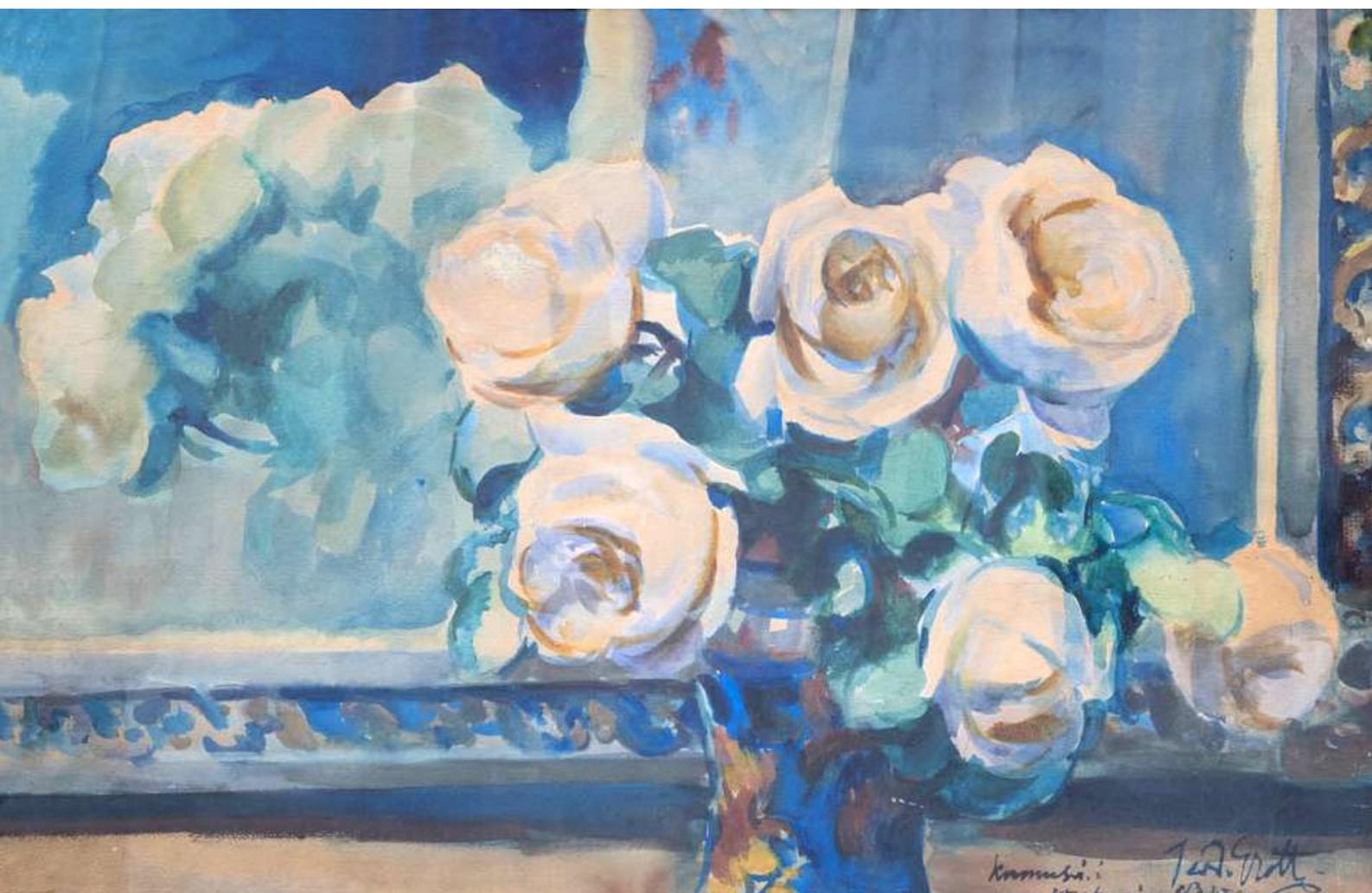
Sygn i dat. p.d. K. Kłosowski 1912

Na odwrociu nalepka z odręcznym podpisem *Pelargonja* | *Karol Kłosowski 1912* | *Zakopane ul. Kościeliska 48*  
(„Cicha”)

Wymiary: 51 x 31 cm

◆ Cena wywoławcza: 4 000 zł

◆ Estymacja: 5 000 - 6 000 zł



37.  
TEODOR GROTT  
(1884-1972)

*Martwa natura z bukietem białych róż, 1923 r.*

Akwarela, karton.  
Sygn. i dat. p.d. Teod. Grott / 23 VIII 923  
Dedykowany p.d. *Kamusi w Krakowie*  
Wymiary: 43,5 x 67 cm

- ◆ Cena wywoławcza: 7 000 zł
- ◆ Estymacja: 10 000 - 12 000 zł



38.

ANTONI GAWIŃSKI

(1876 - 1954)

*Matka Boska tronująca*

Tempera, gwasz (technika mieszana), karton.

Praca niesygnowana.

Proweniencja: kolekcja prywatna Warszawa; praca pochodzi ze spuścizny (kolekcji rodzinnej) artysty

Wymiary: 36 x 50 cm

◆ Cena wywoławcza: 3 000 zł

◆ Estymacja: 5 000 - 7 000 zł





39.

ANTONI GAWIŃSKI

(1876 - 1954)

*Narodziny Pańskie*

Tempera, gwasz (technika mieszana), karton.

Sygn. i dat. .d.: monogram wiązany AGR 46

Prowenienca: kolekcja prywatna Warszawa; praca pochodzi ze spuścizny (kolekcji rodzinnej) artysty.

Wymiary: 36 x 50 cm

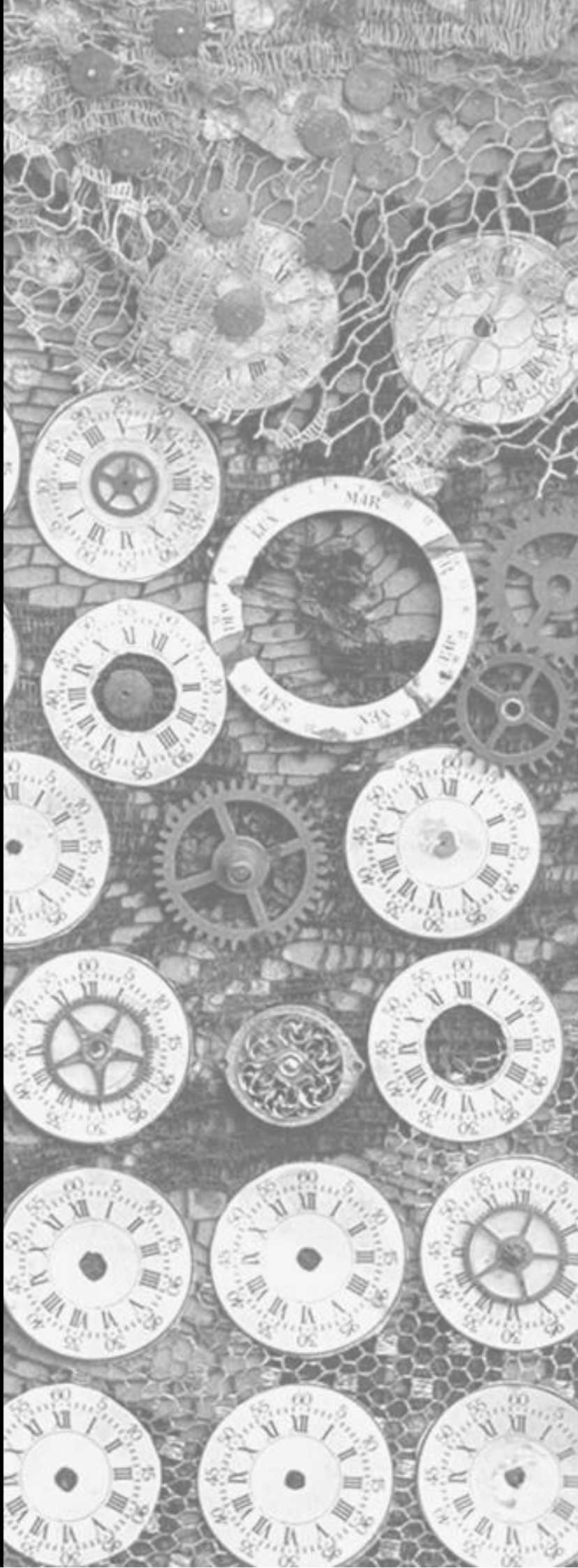
◆ Cena wywoławcza: 3 000 zł

◆ Estymacja: 5 000 - 7 000 zł

*Godzina hiszpańska* Ravela to opera komiczna w jednym akcie. Głównym wątkiem jest niewierna żona zegarmistrza, która chowa kochanków w tykających zegarach. Nie dziwi więc wybór Franciszka Starowieyskiego na głównego scenografa przedstawienia: artysta miał bowiem wielką pasję do antycznych zegarów. Do dzisiaj wspominany jest jako wybitny znawca sztuki zegarmistrzowskiej.

Franciszek Starowieyski był odpowiedzialny za oprawę graficzną i scenografię przedstawienia. W katalogu promującym spektakl znajdują się szkice mechanizmów, stare ryciny przedstawiające narzędzia zegarmistrza i wnętrza pracowni. Na projekt głównej dekoracji wchodzi stworzony przez Starowieyskiego assemblage wykorzystujący tarcze zegarków kieszonkowych i fragmenty mechanizmów.

Praca reprodukowana w katalogu do spektaklu *Opera Narodowa: Godzina hiszpańska*, Warszawa 1966 r., str. 13-14.





40.  
FRANCISZEK STAROWIEYSKI  
(1930-2009)

*Projekt dekoracji do Godziny Hiszpańskiej Ravela dla Teatru Wielkiego w Warszawie*

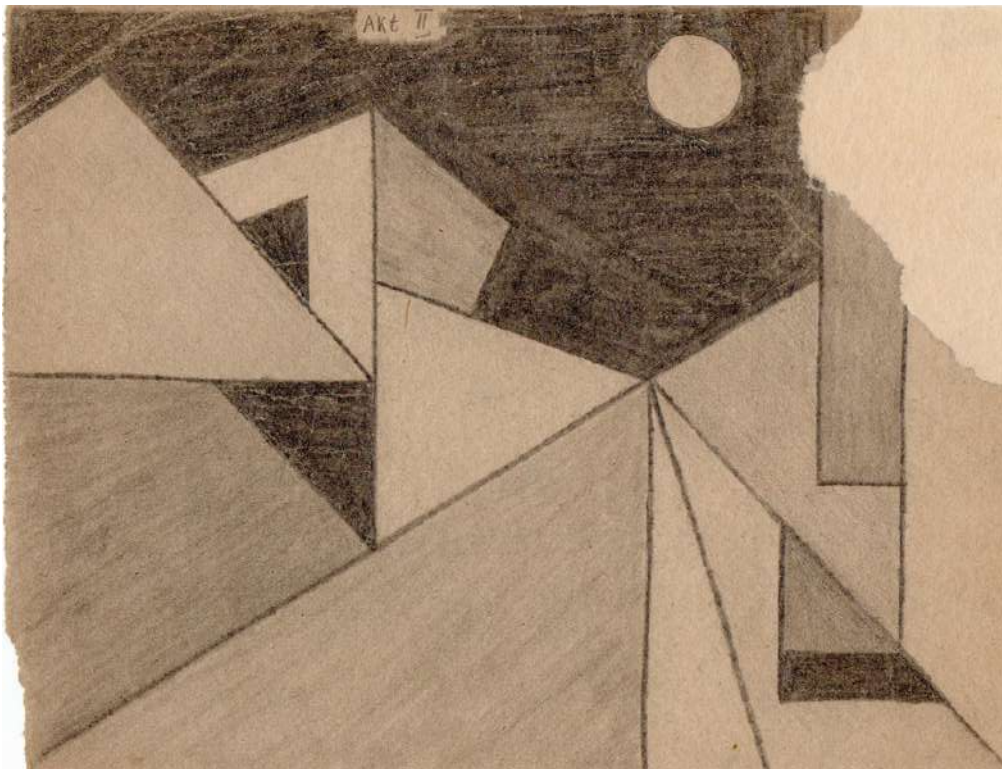
Assamblage, karton.

Sygn. p.d.: F.Starowieyski

Opisany wzdłuż dolnej krawędzi *Godzina Hiszpańska Ravela Teatr Wielki skala 1:30*

Wymiary: 46 x 34 cm

- ◆ Cena wywoławcza: 10 000 zł
- ◆ Estymacja: 12 000 - 15 000 zł



41.

JALU KUREK

(1904-1983)

*AKT II*, projekt scenografii do przedstawienia *Gołębie Winicji Claudel*

Ołówek, papier.

Praca niesygnowana.

Wymiary: 14,5 x 19 cm

◆ Cena wywoławcza: 2 500 zł

◆ Estymacja: 3 000 - 4 000 zł

Prezentowany cykl prac pochodzi z katalogu wystawy *Impresje malarskie do utworów B.Brechta* przygotowanej przez galerię *Zapiecek* w czerwcu 1978 roku.

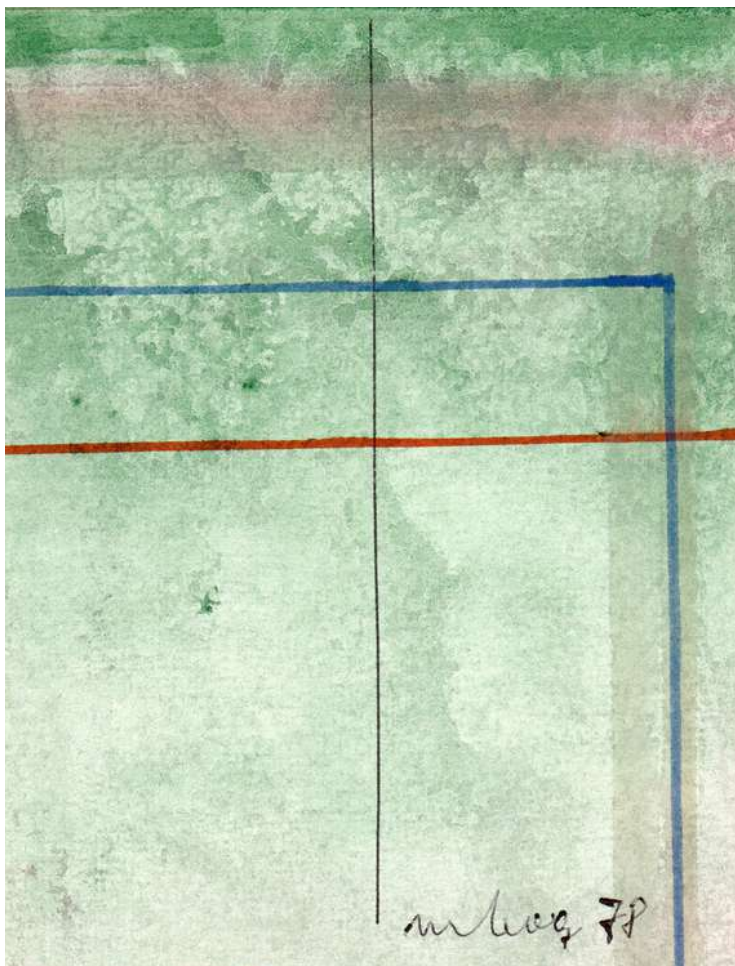
Zainteresowania artysty twórczością Bertolta Brechta rozpoczęły się ok. roku 1952 podczas wizyty *Berliner Ensemble* w Polsce i trwały przez cały okres jego twórczej pracy. Artysta żywo interesował się także zagadnieniami teatru, scenografii i roli plastyki w spektaklach.

Przez całą twórczość Bogusza widoczne są jego głębokie studia nad tekstami Brechta i próba ich syntezy i dialogu z własnymi dokonaniem na polu plastyki.

Bertolt Brecht: ur. 10 II 1898, Augsburg, zm. 14 VIII 1956, Berlin: niemiecki dramaturg, poeta, teoretyk teatru, reżyser. W swej twórczości realizował konsekwentnie zadania sztuki zaangażowanej, był wyrazicielem anarchizującego buntu przeciw niemieckiemu mieszczaństwu i wojnie. Naczelną zasadę swej teorii — walkę z iluzjonizmem teatru i sztuki dramatycznej — realizował przez podkreślanie fikcyjnego charakteru wydarzeń scenicznych, tworzenie dystansu wobec akcji dramatycznej (tzw. efekt obcości, niemiecki *Verfremdungseffekt*), przez pobudzanie widza do myślenia oraz domaganie się samodzielnych wniosków i ideowej decyzji

"Pomimo że zatrzymałem kolejność aktów i scen, to nie są to ani ilustracje, ani propozycje scenograficzne! Malując, słuchałem muzyki songów w wykonaniu premierowym, jak i różne przeróbki i aranżacje – malowałem dla uczczenia 80. rocznicy urodzin dramaturga"

Brojer, „Bogusz i teatr Brechta”, 31.



42.

MARIAN BOGUSZ  
(1920-1980)

*Impresja malarska do utworów Bertolta Brechta, 1978 r.*

Gwaz, tusz, flamaster, papier.

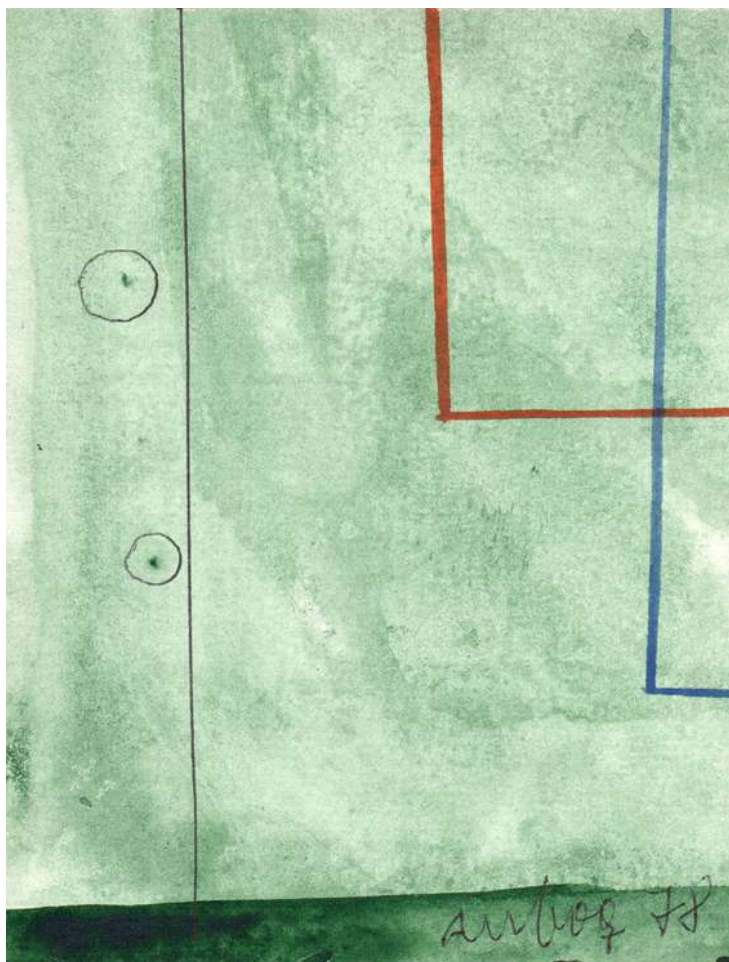
Sygn. i dat. p.d. *mbog 78*

Wymiary: 15,5 x 12 cm

Praca pochodzi z katalogu przygotowanego przez Galerię Zapiecek z okazji wystawy *Marian Bogusz Impresje malarskie do utworów Bertolta Brechta*, czerwiec 1978 r.

◆ Cena wywoławcza: 1 500 zł

◆ Estymacja: 2 000 - 3 000 zł



43.  
MARIAN BOGUSZ  
(1920-1980)

*Impresja malarska do utworów Bertolta Brechta, 1978 r.*

Gwaz, tusz, flamaster, papier.

Sygn. i dat. p.d. *mbog 78*

Wymiary: 15,5 x 12 cm

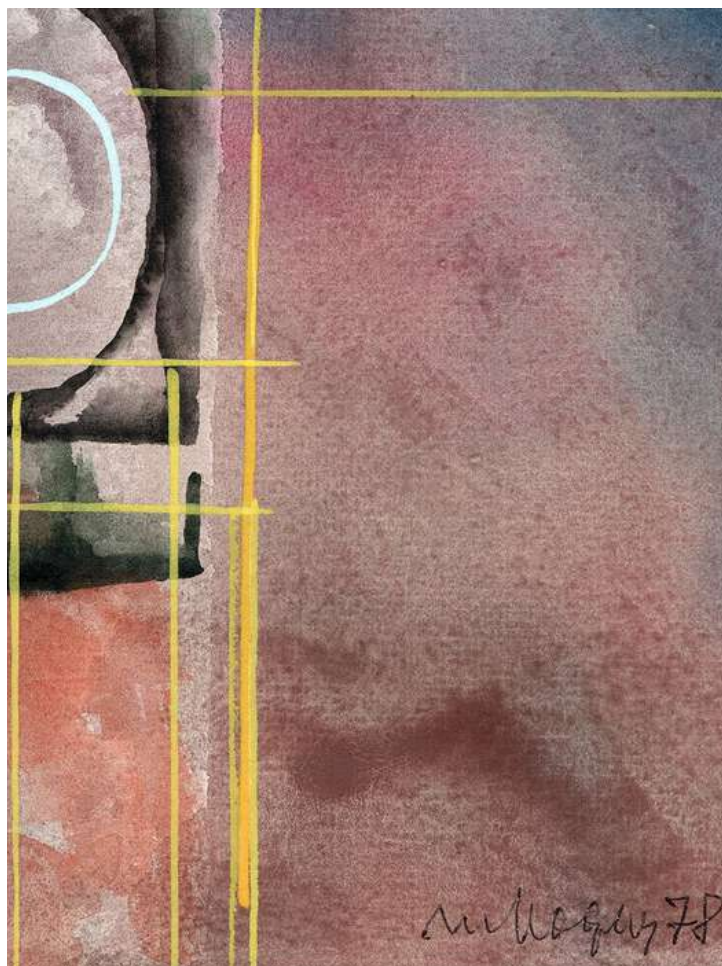
Praca pochodzi z katalogu przygotowanego przez Galerię Zapiecek z okazji wystawy *Marian Bogusz Impresje malarskie do utworów Bertolta Brechta*, czerwiec 1978 r.

- ◆ Cena wywoławcza: 1 500 zł
- ◆ Estymacja: 2 000 - 3 000 zł

Całe dni przestuchiwał tekst muzyczny, rozgryzał tekst, dobijał się własnego rozumienia, nie uprawiał fantazjowania na „temat” – tak samo było z literaturą i dramatem, śmiałość inscenizacyjnych interpretacji wynikała z przenikania w głąb materii, nigdy z lekceważącej dowolności.

*Stefan Treugutt, „Prace teatralne Bogusza”, w: Dąbrowska i Moderska, Marian Bogusz, 304.*





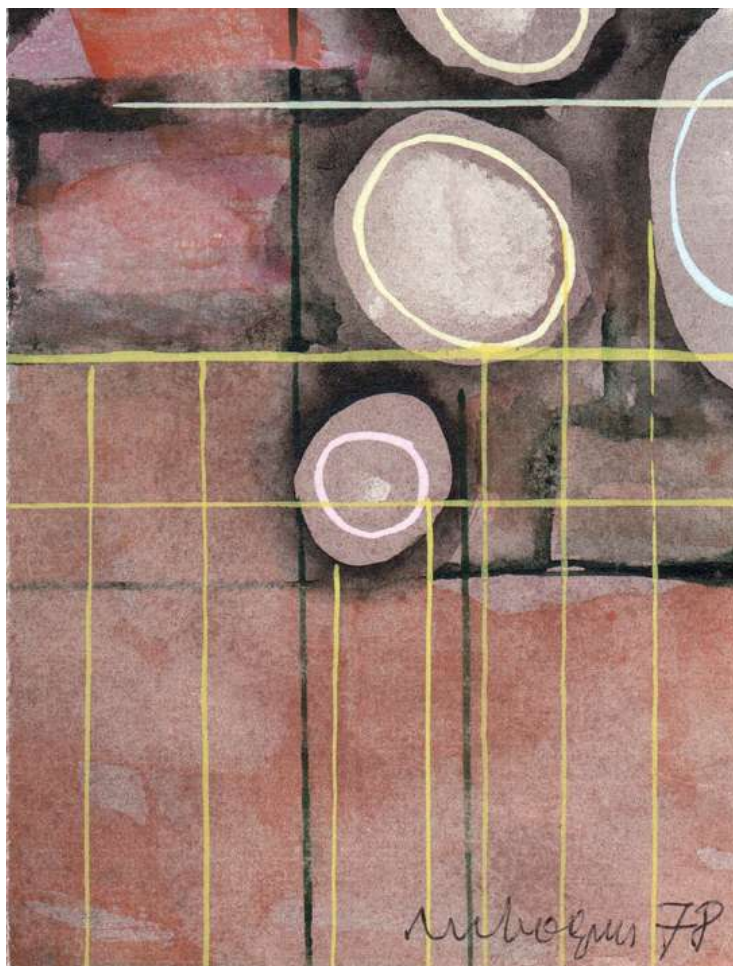
44.  
MARIAN BOGUSZ  
(1920-1980)

*Impresja malarska do utworów Bertolta Brechta, 1978 r.*

Akwarela, gwasz, papier.  
Sygn. i dat. p.d. *mbogusz78*  
Wymiary: 16 x 12 cm

Praca pochodzi z katalogu przygotowanego przez Galerię Zapiecek z okazji wystawy *Marian Bogusz Impresje malarskie do utworów Bertolta Brechta*, czerwiec 1978 r.

- ◆ Cena wywoławcza: 1 500 zł
- ◆ Estymacja: 2 000 - 3 000 zł



45.  
MARIAN BOGUSZ  
(1920-1980)

*Impresja malarska do utworów Bertolta Brechta, 1978 r.*

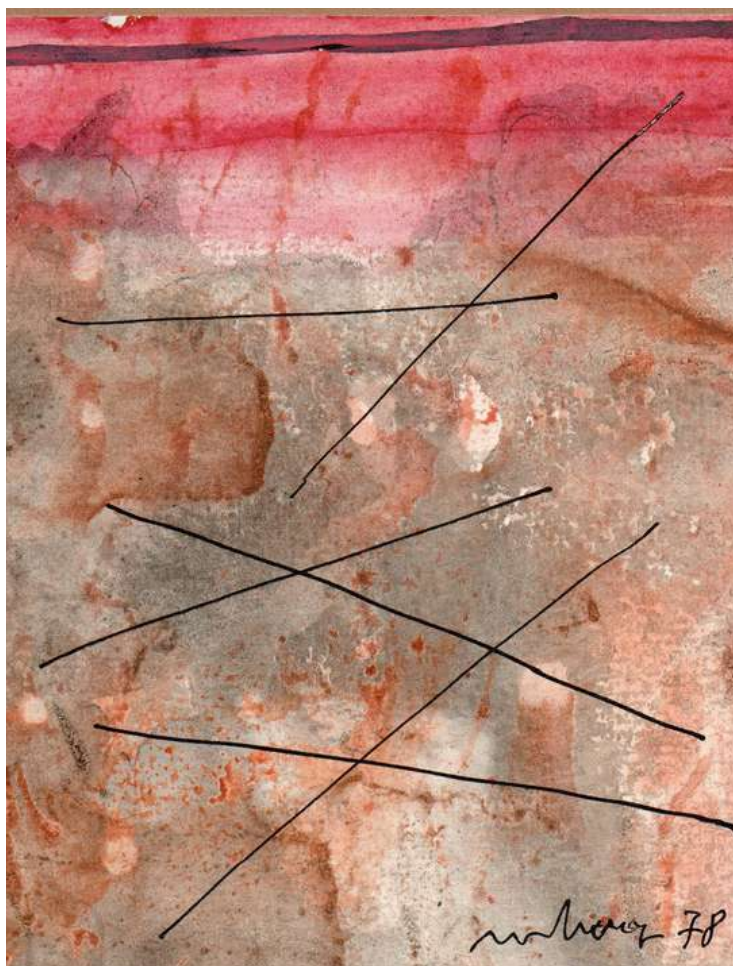
Gwaz, tusz, flamaster, papier.

Sygn. i dat. p.d. *mbog 78*

Wymiary: 15,5 x 12 cm

Praca pochodzi z katalogu przygotowanego przez Galerię Zapiecek z okazji wystawy *Marian Bogusz Impresje malarskie do utworów Bertolta Brechta*, czerwiec 1978 r.

- ◆ Cena wywoławcza: 1 500 zł
- ◆ Estymacja: 2 000 - 3 000 zł



46.

MARIAN BOGUSZ  
(1920-1980)

*Impresja malarska do utworów Bertolta Brechta, 1978 r.*

Gwasz, tusz, flamaster, papier.

Sygn. i dat. p.d. *mbog 78*

Wymiary: 15,5 x 12 cm

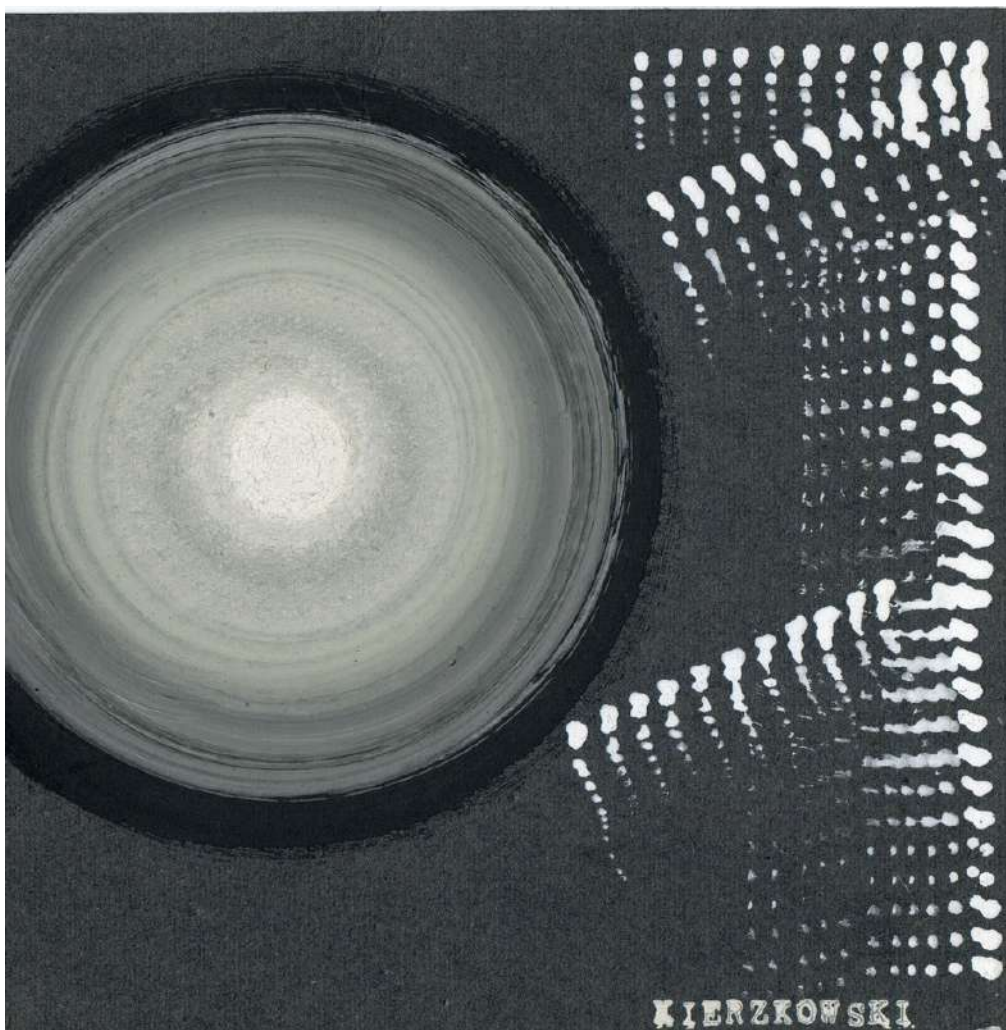
Praca pochodzi z katalogu przygotowanego przez Galerię Zapiecek z okazji wystawy *Marian Bogusz Impresje malarskie do utworów Bertolta Brechta*, czerwiec 1978 r.

- ◆ Cena wywoławcza: 1 500 zł
- ◆ Estymacja: 2 000 - 3 000 zł

W ofercie aukcyjnej znalazły się prace z teki *Konfrontacje 1960-1975* przygotowanej przez galerię *Krzywe Koło* w Warszawie. Katalogi towarzyszące wystawom typograficznie korzystały z założeń bliskich nowoczesnemu drukowi funkcjonalnemu (gdzie typologia, układ i wielkość czcionki oddawała znaczenie tekstu) ale przede wszystkim w miejscach przeznaczonych na reprodukcje zaczęto umieszczać niewielkich rozmiarów oryginalne prace artystów.

Teki towarzyszyły wernisażom indywidualnym i zbiorowym wystawom prezentującym zagadnienia nowoczesnej sztuki (*Konfrontacje 1960, 1963, 1960-75*). Drukowano je najczęściej w 50/100/200 egzemplarzach i rozdawano publiczności na własność. Te działania rozpowszechniały sztukę nowoczesną, którą z powodzeniem, po wernisażu, można było eksponować w domu. Założeniem pomysłodawców było także budowanie nieograniczonej przestrzennie i powszechnej Kolekcji Sztuki Nowoczesnej.

Obecnie, prace z Teki są możliwością nabycia oryginalnych prac wysoko notowanych artystów w przystępnych cenach i realizowania idei Kolekcji Sztuki Nowoczesnej.



47.

BRONISŁAW KIERZKOWSKI  
(1924-1993)

*Kompozycja, 1975 r.*

Gwaz, papier.

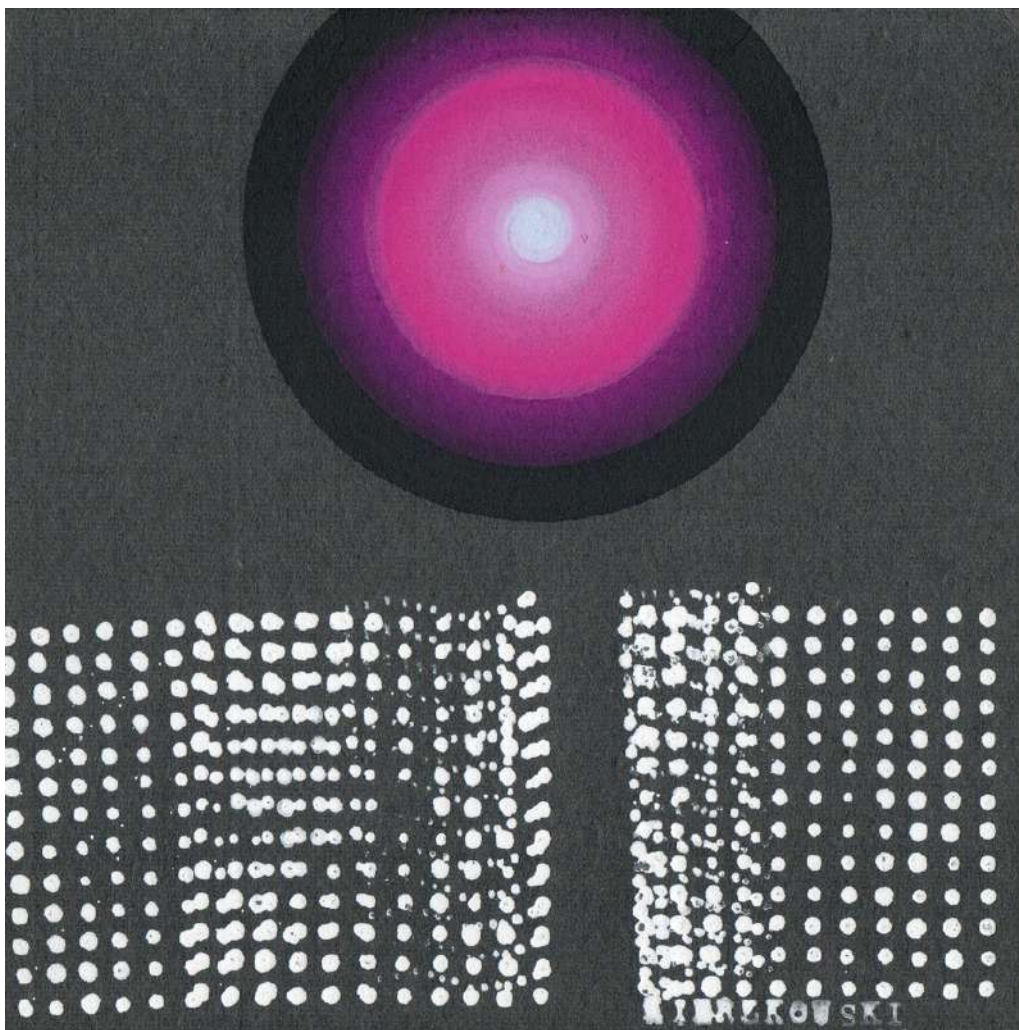
Sygn. Pieczęcią w kompozycji KIERZKOWSKI

Wymiary: 20,5 x 22 cm

Praca pochodzi z Teki *Konfrontacje 1960-1975*, przygotowanej przez Galerię Sztuki Współczesnej *Krzywe Koło* w 1975 roku.

◆ Cena wywoławcza: 2 000 zł

◆ Estymacja: 3 000 - 4 000 zł



48.

BRONISŁAW KIERZKOWSKI  
(1924-1993)

*Kompozycja*, 1975 r.

Gwasz, papier.

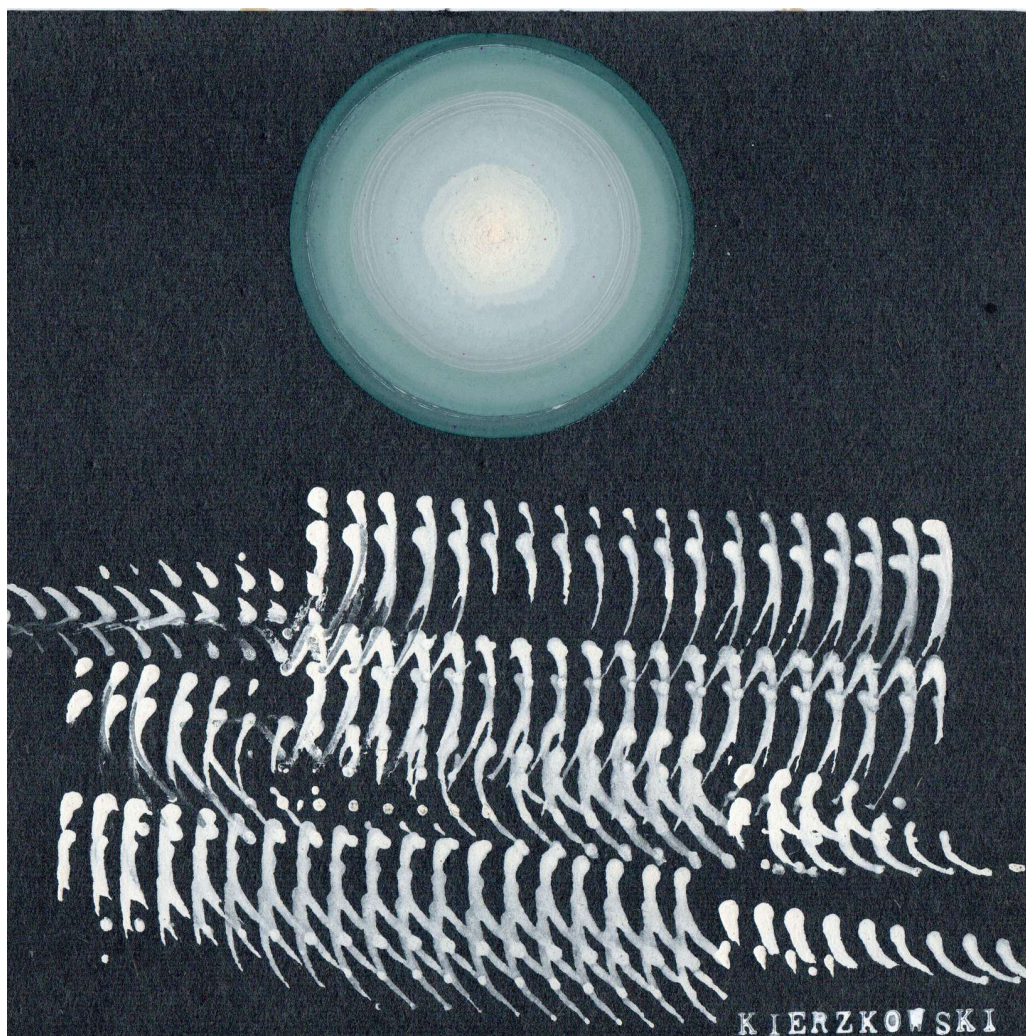
Sygn. pieczęcią w kompozycji KIERZKOWSKI

Wymiary: 20,5 x 22 cm

Praca pochodzi z Teki *Konfrontacje 1960-1975*, przygotowanej przez Galerię Sztuki Współczesnej *Krzywe Koło* w 1975 roku.

◆ Cena wywoławcza: 2 000 zł

◆ Estymacja: 3 000 - 4 000 zł



49.

BRONISŁAW KIERZKOWSKI  
(1924-1993)

*Kompozycja*, 1975 r.

Gwasz, papier.

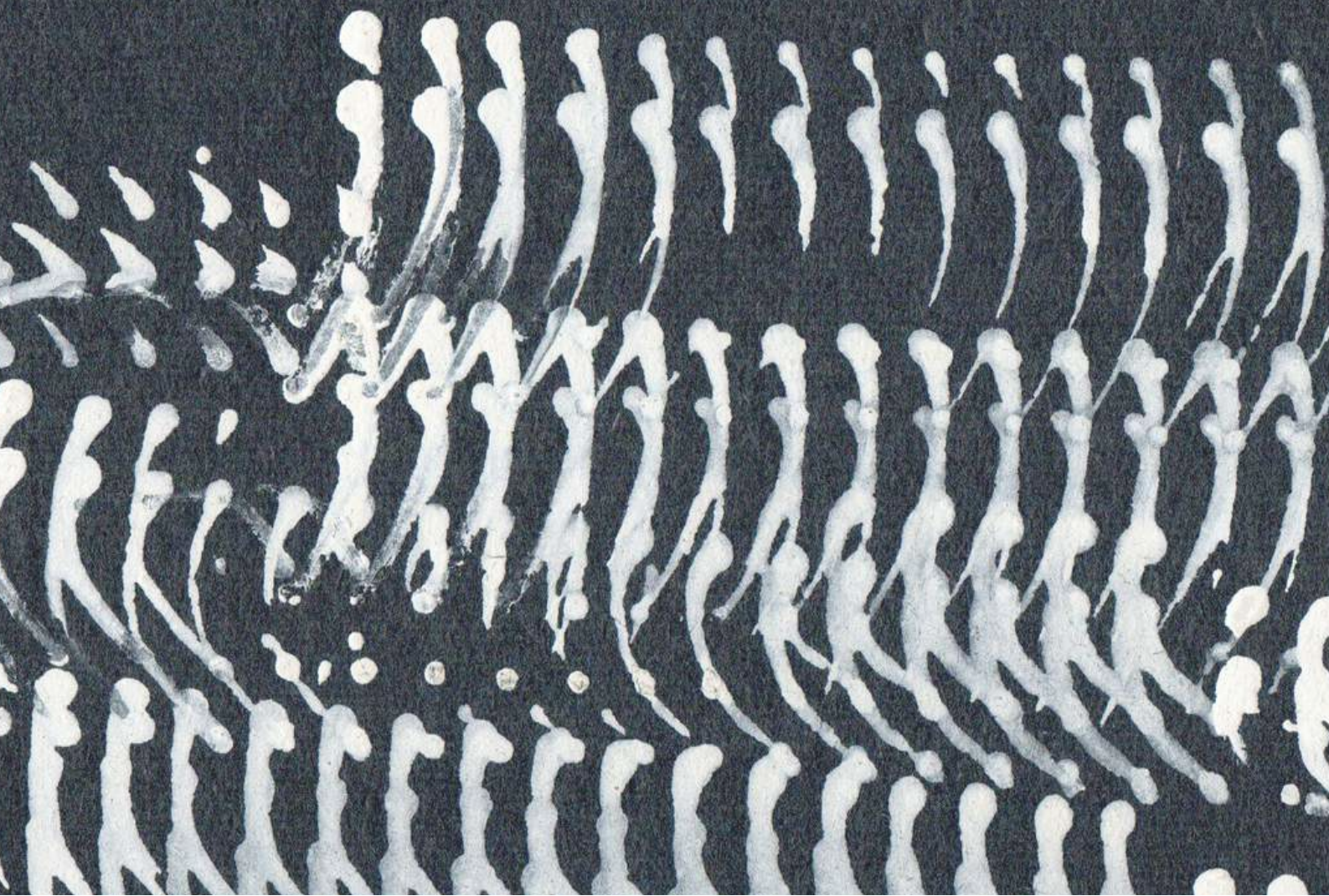
Sygn. pieczęcią w kompozycji KIERZKOWSKI

Wymiary: 20,5 x 22 cm

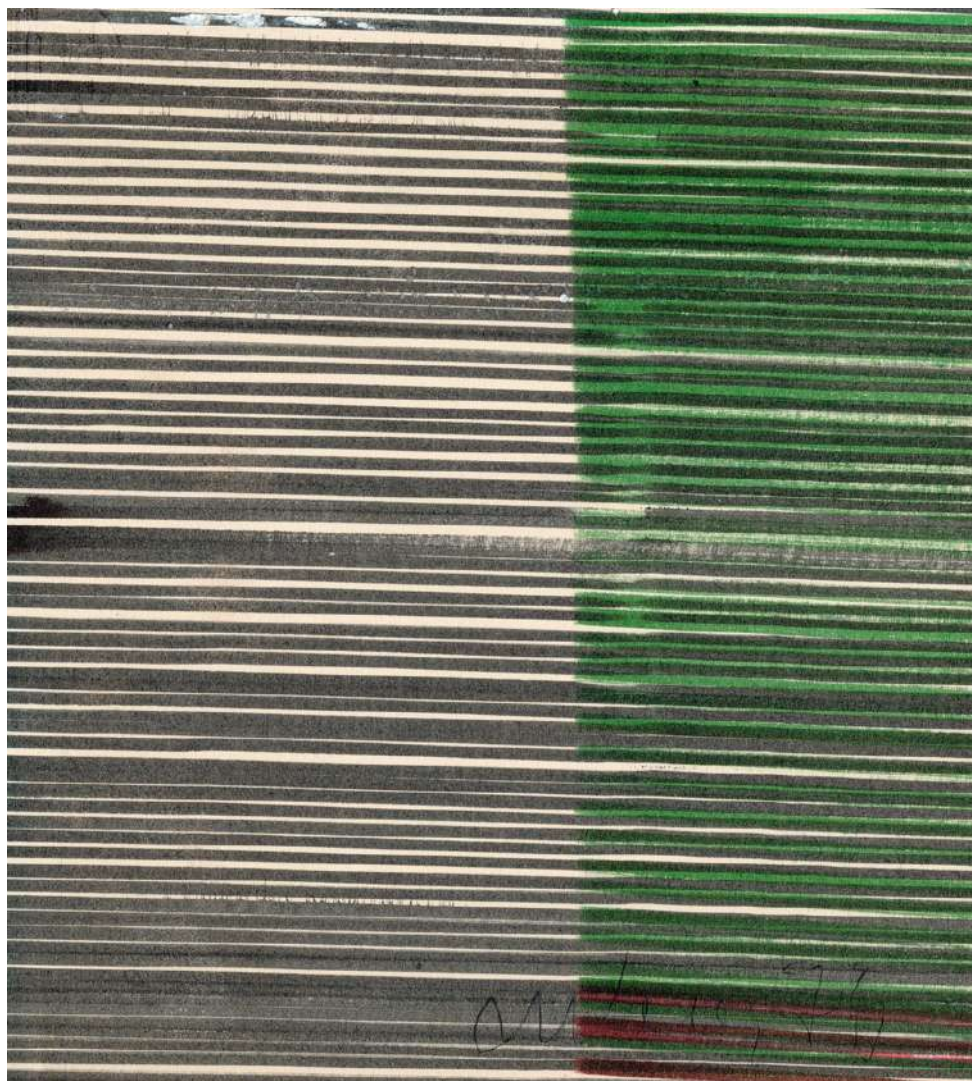
Praca pochodzi z Teki *Konfrontacje 1960-1975*, przygotowanej przez Galerię Sztuki Współczesnej *Krzywe Koło* w 1975 roku.

◆ Cena wywoławcza: 2 000 zł

◆ Estymacja: 3 000 - 4 000 zł







50.

MARIAN BOGUSZ  
(1920-1980)

*Kompozycja*, 1975 r.

Flamaster, papier.

Sygn. i dat. p.d.: *MBogusz 75*

Wymiary: 20,5 x 18,5 cm

Praca pochodzi z Teki *Konfrontacje 1960-1975*, przygotowanej przez Galerię Sztuki Współczesnej *Krzywe Koło* w 1975 roku.

◆ Cena wywoławcza: 1 500 zł

◆ Estymacja: 2 000 - 2 500 zł



51.

MARIAN BOGUSZ  
(1920-1980)

*Kompozycja, 1975 r.*

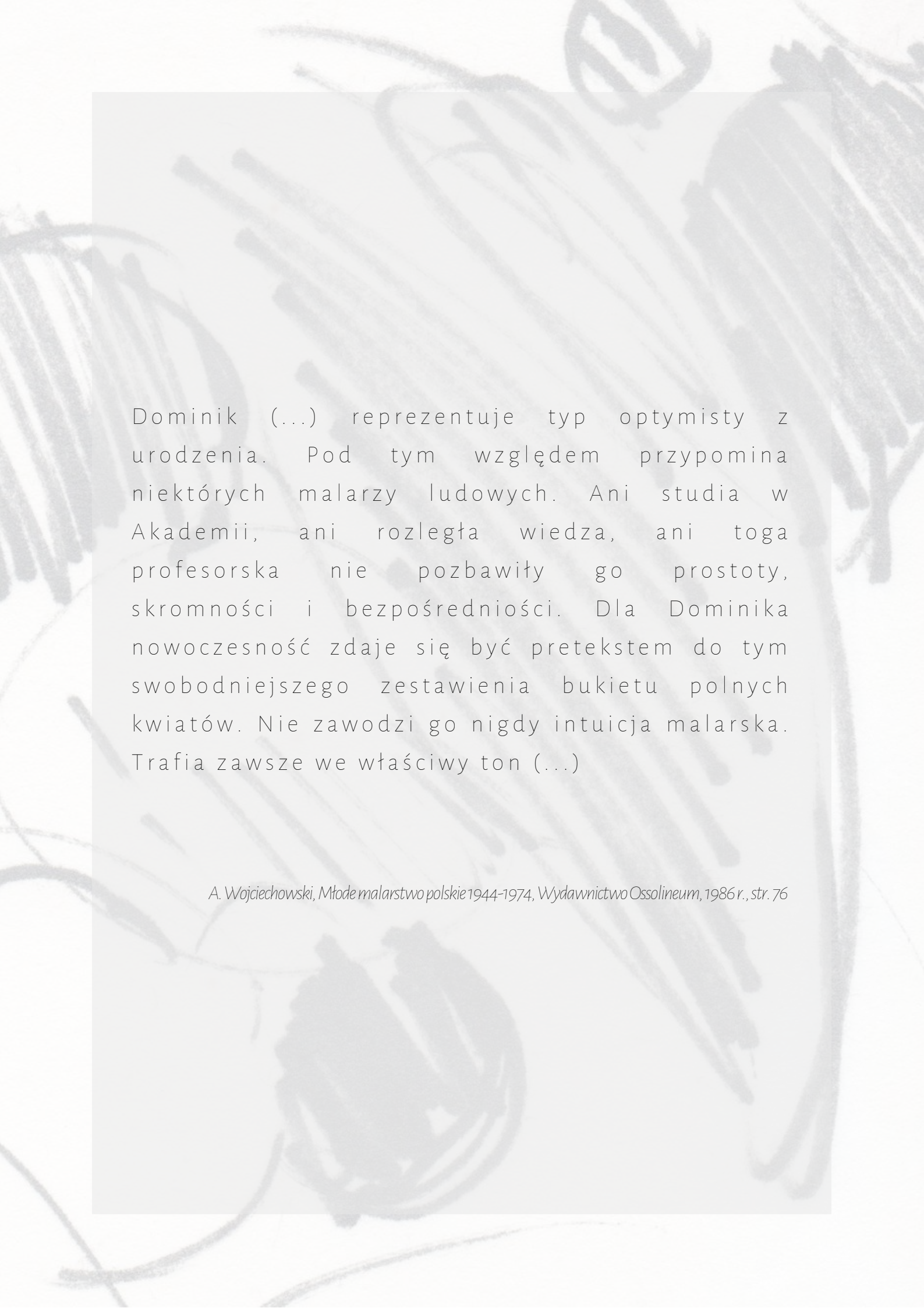
Flamaster, papier.

Sygn. i dat. p.d.: *MBogusz 75*

Wymiary: 20,5 x 18,5 cm

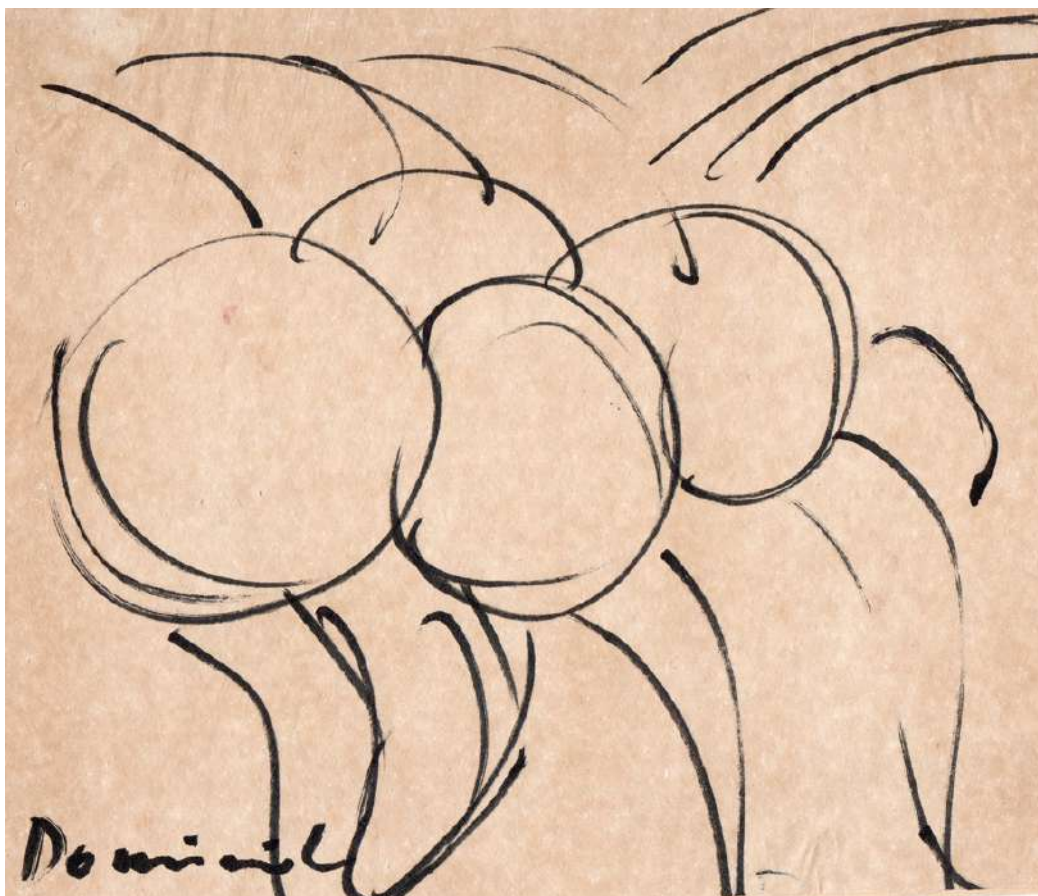
Praca pochodzi z Teki *Konfrontacje 1960-1975*, przygotowanej przez Galerię Sztuki Współczesnej *Krzywe Koło* w 1975 roku.

- ◆ Cena wywoławcza: 1 500 zł
- ◆ Estymacja: 2 000 - 2 500 zł



Dominik (...) reprezentuje typ optymisty z urodzenia. Pod tym względem przypomina niektórych malarzy ludowych. Ani studia w Akademii, ani rozległa wiedza, ani toga profesorska nie pozbawiły go prostoty, skromności i bezpośredniości. Dla Dominika nowoczesność zdaje się być pretekstem do tym swobodniejszego zestawienia bukietu polnych kwiatów. Nie zawodzi go nigdy intuicja malarska. Trafia zawsze we właściwy ton (...)

*A. Wojciechowski, Młode malarstwo polskie 1944-1974, Wydawnictwo Ossolineum, 1986 r., str. 76*



52.

TADEUSZ DOMINIK  
(1928-2014)

*Kompozycja*, 1975 r.

Flamaster, papier.

Sygn. l.d. wzdłuż krawędzi *Dominik*

Wymiary: 17 x 20 cm

Praca pochodzi z Teki *Konfrontacje 1960-1975*, przygotowanej przez Galerię Sztuki Współczesnej *Krzywe Koło* w 1975 roku.

- ◆ Cena wywoławcza: 1 500 zł
- ◆ Estymacja: 2 000 - 3 000 zł



53.

TADEUSZ DOMINIK

(1928-2014)

*Kompozycja, 1975 r.*

Flamaster, bibuła.

Sygn. l.d. wzdłuż krawędzi *Dominik*

Wymiary: 17,5 x 20,5 cm

Praca pochodzi z Teki *Konfrontacje 1960-1975*, przygotowanej przez Galerię Sztuki Współczesnej *Krzywe Koło* w 1975 roku.

- ◆ Cena wywoławcza: 1 500 zł
- ◆ Estymacja: 2 000 - 3 000 zł



54.  
STEFAN GIEROWSKI  
(1925-2022)

*Kompozycja, 1975 r.*

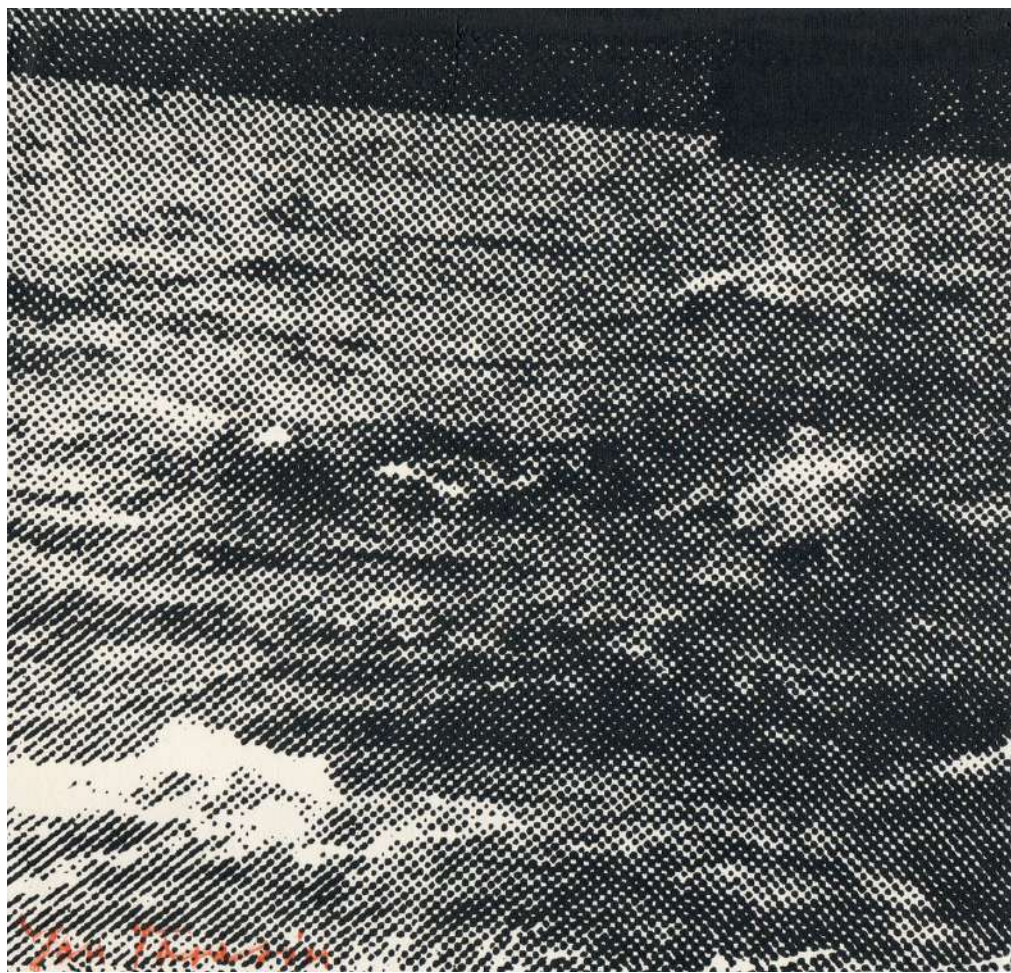
Akwarela, papier.

Sygn. p.d. *gierowski*

Wymiary: 20 x 20 cm

Praca pochodzi z Teki *Konfrontacje 1960-1975*, przygotowanej przez Galerię Sztuki Współczesnej *Krzywe Koło* w 1975 roku.

- ◆ Cena wywoławcza: 8 000 zł
- ◆ Estymacja: 9 000 - 12 000 zł



55.

JAN TARASIN

(1926 - 2009)

*Kompozycja, 1975 r.*

Serigrafia, papier.

Sygn. flamastrem l.d. *Jan Tarasin*

Wymiary: 19 x 20 cm

Praca pochodzi z Teki *Konfrontacje 1960-1975*, przygotowanej przez Galerię Sztuki Współczesnej *Krzywe Koło* w 1975 roku.

◆ Cena wywoławcza: 500 zł

◆ Estymacja: 1 000 - 1 500 zł



56.

JERZY TCHÓRZEWSKI  
(1928-1999)

*Kompozycja*, 1975 r.

Flamaster, papier.

Sygn.i dat. p.d.: Tchórzewski 75

Wymiary: 20 x 19,5 cm

Praca pochodzi z Teki *Konfrontacje 1960-1975*, przygotowanej przez Galerię Sztuki Współczesnej *Krzywe Koło* w 1975 roku.

- ◆ Cena wywoławcza: 1 500 zł
- ◆ Estymacja: 2 000 - 2 500 zł





57.  
JERZY TCHÓRZEWSKI  
(1928-1999)

*Kompozycja, 1975 r.*

Flamaster, papier.  
Sygn.i dat. p.d.: *Tchórzewski 75*  
Wymiary: 20 x 19,5 cm

Praca pochodzi z Teki *Konfrontacje*  
1960-1975, przygotowanej przez  
Galerię Sztuki Współczesnej  
*Krzywe Koło* w 1975 roku.

- ◆ Cena wywoławcza: 1 500 zł
- ◆ Estymacja: 2 000 - 2 500 zł

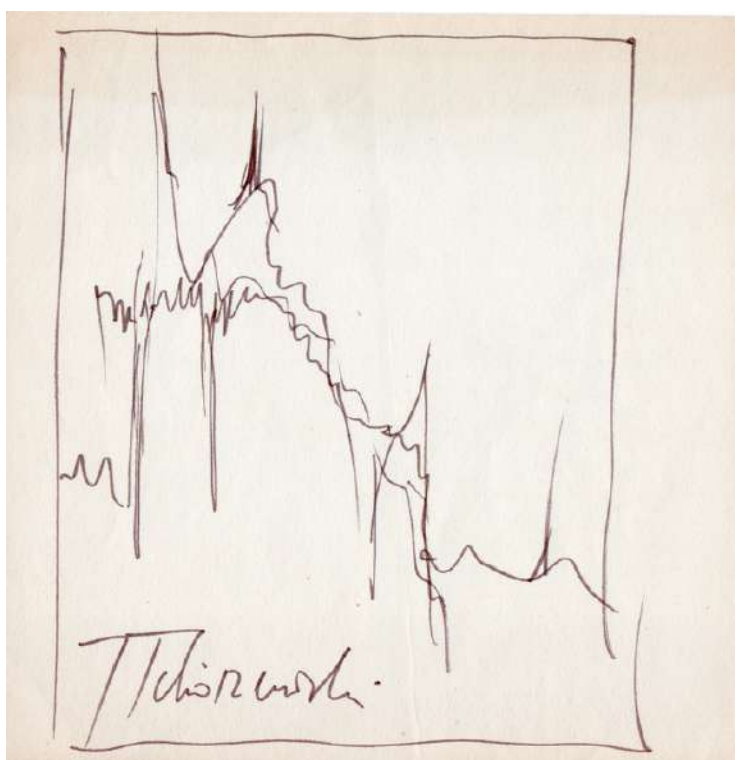
58.  
JERZY TCHÓRZEWSKI  
(1928-1999)

*Kompozycja, 1975 r.*

Flamaster, papier.  
Sygn.i dat. p.d.: *Tchórzewski 75*  
Wymiary: 20 x 19,5 cm

Praca pochodzi z Teki *Konfrontacje*  
1960-1975, przygotowanej przez  
Galerię Sztuki Współczesnej  
*Krzywe Koło* w 1975 roku.

- ◆ Cena wywoławcza: 1 500 zł
- ◆ Estymacja: 2 000 - 2 500 zł





60.

FRANCISZEK STAROWIEYSKI  
(1930-2009)

Tusz na papierze firmowym PP DESA

Wymiary: 30 x 23,5 cm

Praca niesygnowana.

Proweniencja: kolekcja prywatna Warszawa; podarunek od artysty.

Oferowana przez nas praca jest przykładem spontanicznych działań artysty. Jako kolekcjoner i znawca antyków był częstym gościem w PP Dzieła Sztuki i Antyki. W czasie jednej z wizyt porwał firmowy papier pakowy galerii i zarysował szybki szkic postaci jednej z pracownic Desy w charakterystycznym dla siebie stylu.

◆ Cena wywoławcza: 3 000 zł

◆ Estymacja: 3 500 - 4 000 zł



60.  
MARIAN BOGUSZ  
(1920-1980)

*Kompozycja geometryczna, 1975 r.*

Serigrafia, papier.

Sygn., dat. I numerowana wzdłuż dolnej krawędzi 16/50 *Mbogusz75*

Wymiary: 21 x 29 cm

- ◆ Cena wywoławcza: 700 zł
- ◆ Estymacja: 1 200 - 1 500 zł



61.  
HENRYK OŻÓG  
(ur. 1956 r.)

*Idące postaci*, 1985 r.

Sucha igła, akwaforta, akwatinta, papier.

Sygn. w płycie p.d.: Henryk Ożóg

Sygnowany odautorsko pod płytą ołówkiem *Henryk Ożóg 1985*

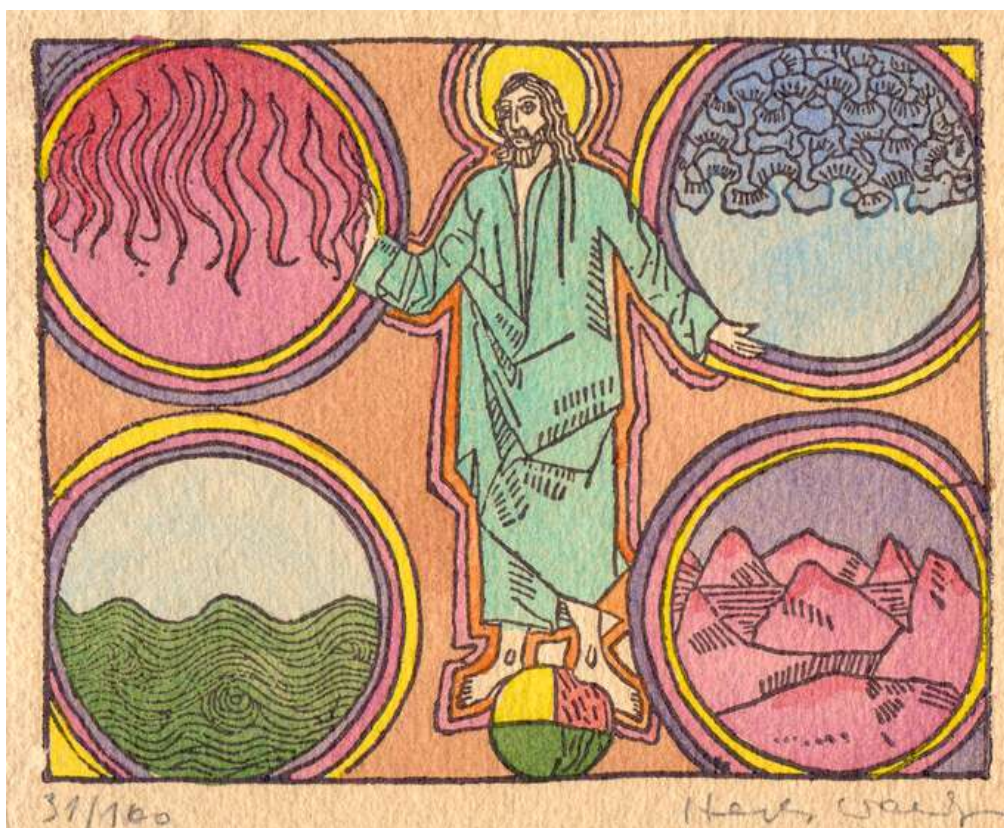
Wymiary: 18 x 13 cm

Proweniencja: kolekcja prywatna; zakup w Galerii Zapiecek

◆ Cena wywoławcza: 500 zł

◆ Estymacja: 600 - 700 zł

*Urodził się w roku 1956. Dyplom uzyskał na Wydziale Grafiki ASP w Krakowie, gdzie obecnie jest profesorem i prowadzi Pracownię Wkłęśłodruku. Uprawia malarstwo i metalowe techniki graficzne. Ma w swym dorobku ponad 30 wystaw indywidualnych w Polsce i za granicą. Brał udział w blisko 300 wystawach zbiorowych.*



62.

HENRYK WANIEK

(ur. 1942)

*Cztery żywioły*, 1987 r.

Litografia barwna, papier.

Sygn. i numerowany pod płytą 31/100 Henryk Waniek

Wymiary: 12 x 15 cm

Praca pochodzi z katalogu do wystawy *Henryk Waniek Obrazy olejne i niewidzialne*,  
Galeria Zapiecek, 1987 r.

◆ Cena wywoławcza: 500 zł

◆ Estymacja: 600 - 700 zł





63.

TADEUSZ BRZozowski  
(1918-1987)

*Piekielniczka*

Tusz, akwarela, papier.

Sygn. i dat. p.d. T.B.84 Opisany na odwrociu T.BRZozowski. *piekielniczka* 1984 r.  
Wymiary: 12 x 12 cm w świetle oprawy. Oprawa oryginalna, autorska.

Proweniencja: kolekcja prywatna; zakup w galerii Zapiecek po wystawie *Małe jest piękne* w 1985 r.

Rysunek notowany w: *Tadeusz Brzozowski 1918-1987: katalog wystawy monograficznej w Muzeum Narodowym w Warszawie, 1997 r., Red. A. Żakiewicz, teksty: W. Brzozowski, F. B. Ruszczyk i inni. katalog prac, str. 242, nr katalogowy 478*

- ◆ Cena wywoławcza: 8 000 zł
- ◆ Estymacja: 10 000 - 12 000 zł





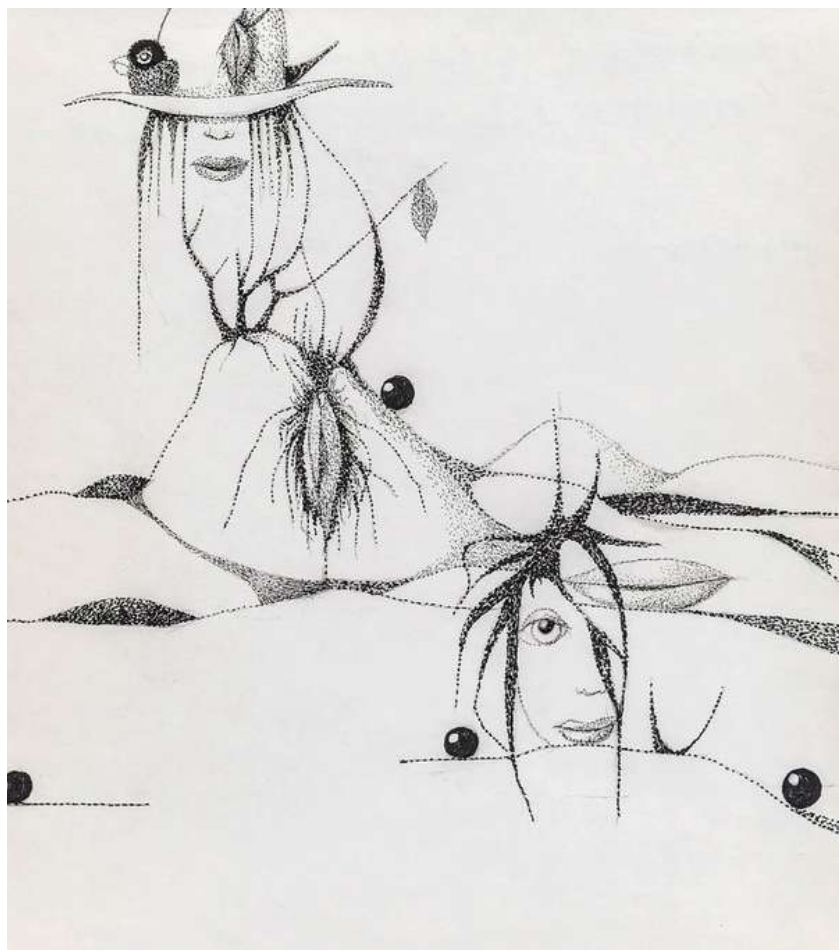


64.  
JÓZEF WILKOŃ  
(ur. 1930)

*Kompozycja*, 1960 r.

Gwasz, akwarela, papier.  
Sygn. i dat. l.d.: Wilkoń 1960  
Wymiary: 25 x 18 cm

- ◆ Cena wywoławcza: 6 000 zł
- ◆ Estymacja: 7 000 - 8 000 zł



65.

KAZIMIERZ MIKULSKI  
(1929-2014)

*Kompozycja surrealistyczna*

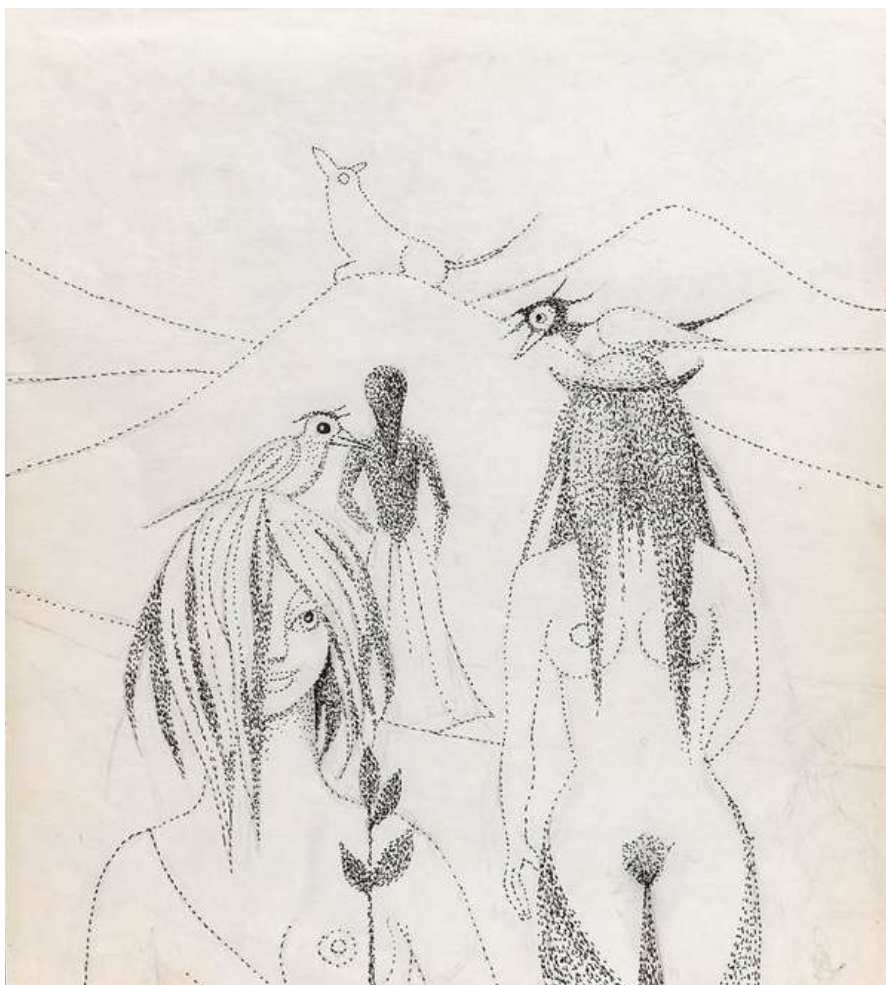
Tusz, papier. Niesygnowany.

Wymiary: 24 x 21,2 cm

Proweniencja: rysunek pochodzi ze szkicownika artysty; kolekcja prywatna; odręczne potwierdzenie autentyczności z roku 2014 Emilli Frej na odwrociu. Praca reprodukowana w katalogu do wystawy *Kazimierz Mikulski. Malarstwo, rysunek, collages, projekty scenograficzne i ilustracyjne*. Dom Aukcyjny Desa, Kraków ul. Floriańska 13, 29 kwietnia - 13 maja 2015. (poz. 102, str. 78-79)

◆ Cena wywoławcza: 3000 zł

◆ Estymacja: 4 000 - 5000 zł



66.

KAZIMIERZ MIKULSKI  
(1929-2014)

*Dziewczęta z ptakami*

Tusz, papier. Niesygnowany.

Wymiary: 24 x 21,2 cm

Proweniencja: rysunek pochodzi ze szkicownika artysty; kolekcja prywatna; odrębne potwierdzenie autentyczności z roku 2014 Emilli Frej na odwrociu. Praca reprodukowana w katalogu do wystawy *Kazimierz Mikulski. Malarstwo, rysunek, collages, projekty scenograficzne i ilustracyjne*. Dom Aukcyjny Desa, Kraków ul. Floriańska 13, 29 kwietnia - 13 maja 2015. (poz. 102, str. 78-79)

◆ Cena wywoławcza: 3000 zł

◆ Estymacja: 4 000 - 5000 zł



67.

MAJA BEREZOWSKA  
(1929-2014)

*Student żonaty.*

Tusz, akwarela, papier.

Wymiary: 21 x 15,5 cm

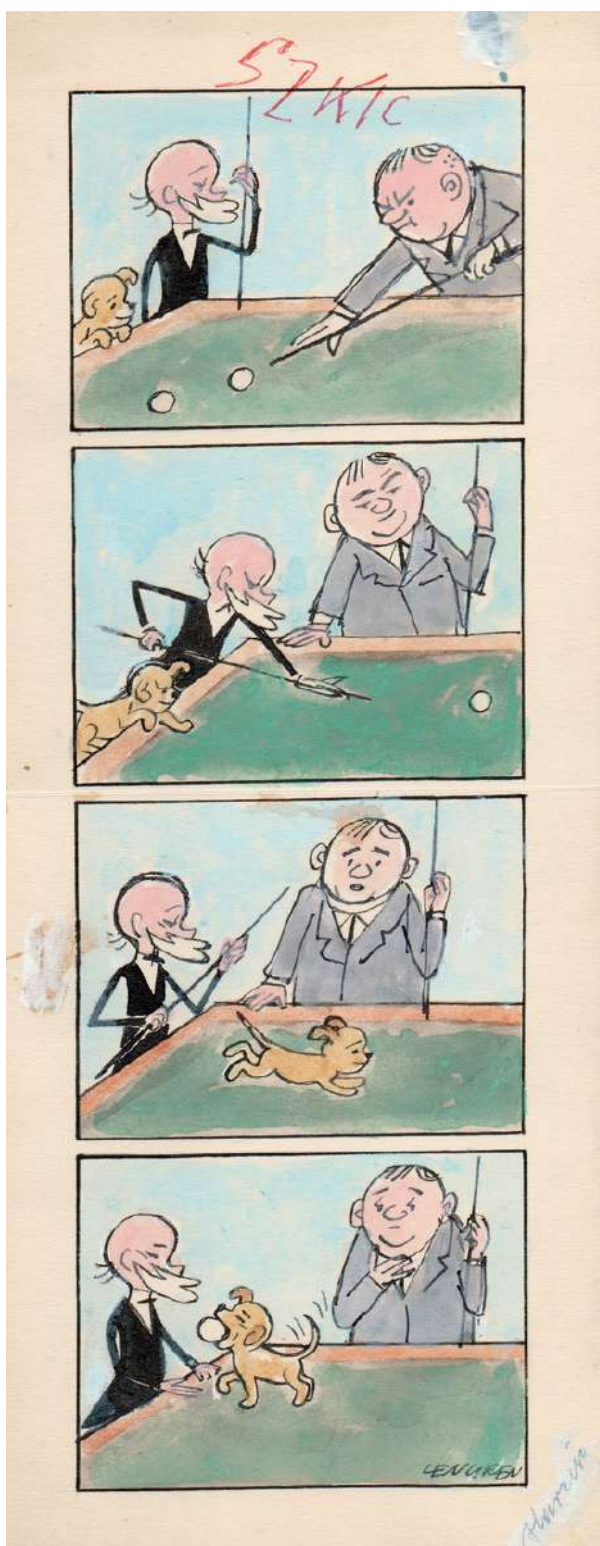
- ◆ Cena wywoławcza: 5 000 zł
- ◆ Estymacja: 6 000 - 8 000 zł



Zbigniew Lengren (1919-2003) Jeden z najbardziej rozpoznawalnych polskich ilustratorów.

Studiował na Wydziale Sztuk Pięknych UMK w Toruniu.

Współpracował m.in.: z *Przekrojem*, *Szpilkami* czy pismem *Stańczyk*. Autor kultowego cyklu *Przygody Profesora Filutka*. Jego ilustracje to pełne humoru satyry na temat relacji międzyludzkich i absurdów życia codziennego.



68.

ZBIGNIEW LENGREN

(1919-2003)

*Przygody Profesora Filutka* - historyjka  
obrazkowa do "Przekroju", 1967 r.

Tusz, gwasz, papier.

Sygn. p.d.: LENGREN

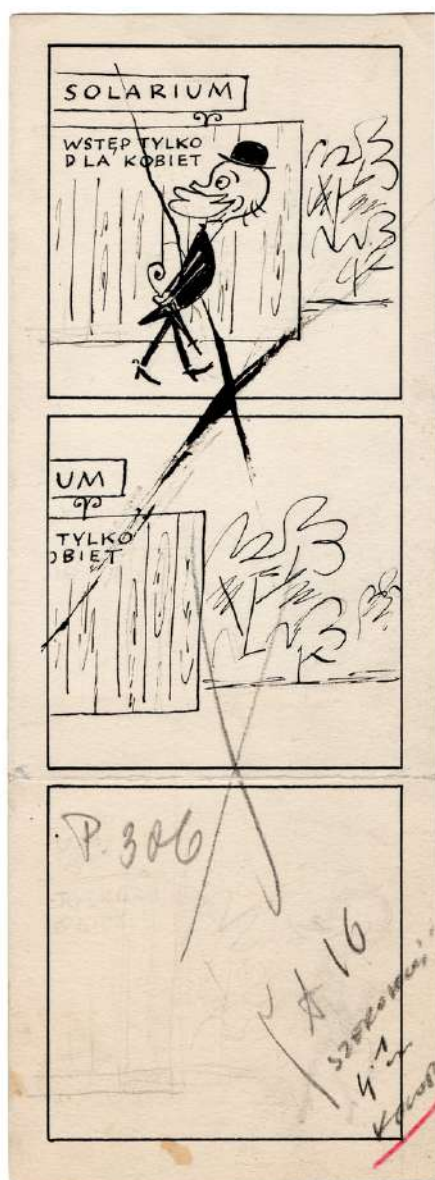
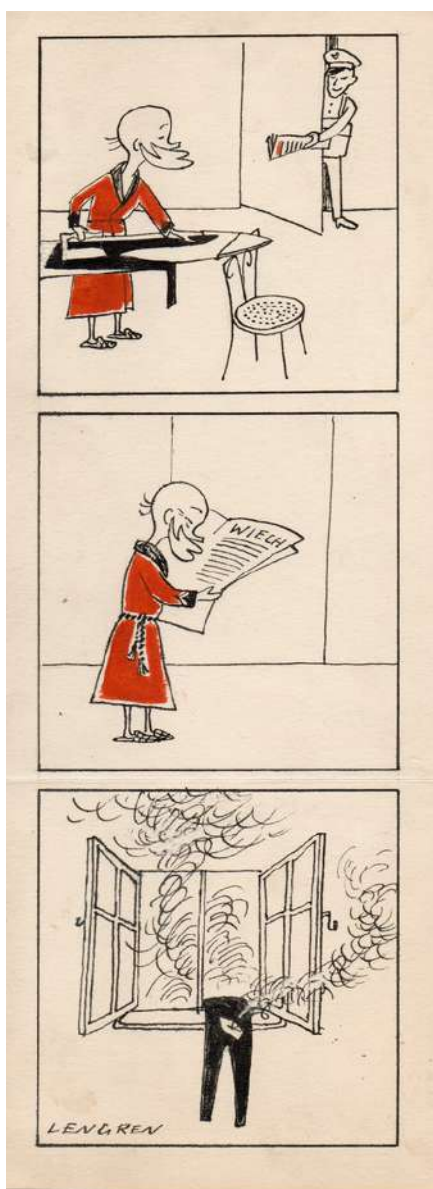
Opisany na odwrociu: pieczęć datująca 14 XI  
1967, notatki odautorskie ołówkiem.

Proweniencja: kolekcja rodziny artysty.

Wymiary: 36 x 50 cm

◆ Cena wywoławcza: 1 000 zł

◆ Estymacja: 2 000 - 2 500 zł



69.

ZBIGNIEW LENGREN

(1919-2003)

*Przygody Profesora Filutka - historyjka obrazkowa do Przekroju*

Tusz pióro, gwasz, papier.

Verso: nieukończona historia obrazkowa Filiutka.

Opisany na odwrociu: ołówkiem P.306; notatki odautorskie ołówkiem i kredką.

Sygn. tuszem w dolnym kadrze p.d.: LENGREN

Wymiary: 27 x 10 cm

◆ Cena wywoławcza: 1 000 zł

◆ Estymacja: 2 000 - 2 500 zł

PO STRONIE GRUŻLICY

We wszystkich zakładach pracy... w gruźlica. Paragraf 15 tych przepisów... w sprawie na przykład zrod. Bz.

(Nadesłał: M. Wier)



1901 18 laty

Przed pięćdziesięcioletni laty prasa warszawska donosiła...

Ceremonia pogrzebu królowej... wiedeński... wiedeński... wiedeński...

Karłowat w rękę pękł, Pataki... wiedeński... wiedeński... wiedeński...

Z 1818 numeru Fr. Kozłowskiego FILANTROPII

Oms! Iść na miasto trochę... wiedeński... wiedeński... wiedeński...

1926 18 laty

Przed dwadzieścia pięć laty prasa warszawska donosiła...

Wraz z wakacjami Towarzystwo... wiedeński... wiedeński... wiedeński...

Niektórzy intelektualci... wiedeński... wiedeński... wiedeński...

Zwiazek rękawników... wiedeński... wiedeński... wiedeński...

Bezrobotny krawiec... wiedeński... wiedeński... wiedeński...

Lina Pagan i Mediolani... wiedeński... wiedeński... wiedeński...

(Dziękuję!)

ROZWIĄZANKA ZAGADKA

(Kary Eisenhouera... z tytułu... de Capert, Aitien, Admanar, Tito i Franco)



Kusznik główna Eisenhouera będzie znajdowała się w Pettit Triumf, gdzie zamieszkuje kochanki królów francuskich

KOKOTY

NIEODPOWIEDNI CEL

Z „Dziennika Zachodniego”... wiedeński... wiedeński... wiedeński...

BIDNY ZABŁOCKI

„Ekspres Wiedeński”... wiedeński... wiedeński... wiedeński...

MAŁZENSTWO

W 11 numerze „Ekspresu Północnego”... wiedeński... wiedeński... wiedeński...

Złaganiem Grotowskiej ZAGADKA Z CYRULI „JAK BYĆ NIE POWINNO”

Lekarski zakład w Biorze... wiedeński... wiedeński... wiedeński...

STOLECZNE Szemety

Znany aktor, A. D. wchodzi do Centrali Rybnej... wiedeński... wiedeński... wiedeński...

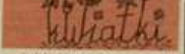
- Poproszę dorsza. — Nie ma. — W takim razie łina. — Nie ma. — No to weźmę karpia. — Nie ma. — Szczupak jest? — Nie ma. — A kierośnik jest? — Jest. — Po co? (1901)

ZAGADKA

Każdy w swoim sądzie... wiedeński... wiedeński... wiedeński...

Stwierdzam, że stwierdził... wiedeński... wiedeński... wiedeński...

Do wyroku, które są... wiedeński... wiedeński... wiedeński...



„Półki ludzkiej dozwol”... wiedeński... wiedeński... wiedeński...

„Przedtem się przed odbywanym... wiedeński... wiedeński... wiedeński...

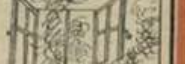
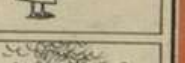
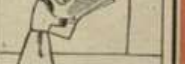
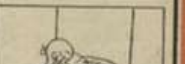
W „New York Times”... wiedeński... wiedeński... wiedeński...

Ogłoszenie w „New York Times”... wiedeński... wiedeński... wiedeński...

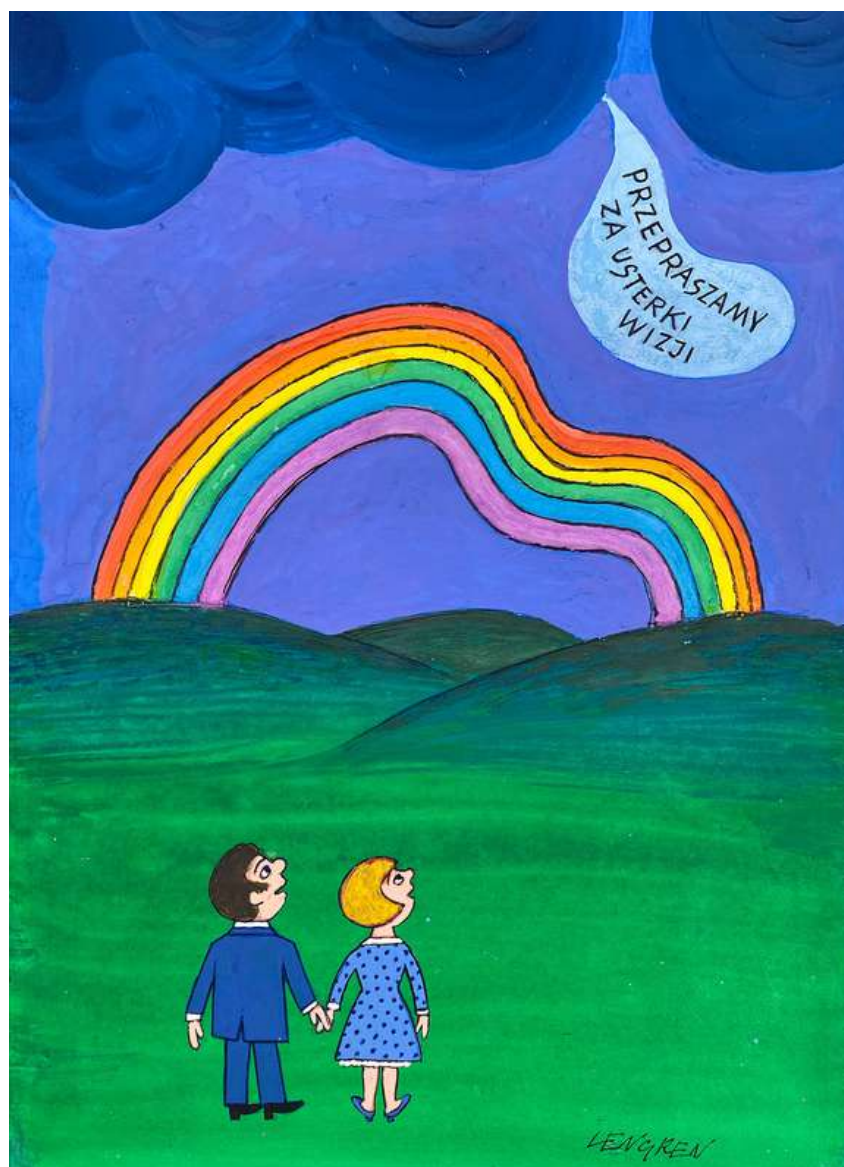
W „New York Times”... wiedeński... wiedeński... wiedeński...

W „New York Times”... wiedeński... wiedeński... wiedeński...

W „New York Times”... wiedeński... wiedeński... wiedeński...







70.  
ZBIGNIEW LENGREN  
(1919-2003)

*Przepraszamy za usterki wizji.*

Tusz, gwasz, papier.  
Sygn. p.d.: LENGREN  
Wymiary: 36 x 50 cm

- ◆ Cena wywoławcza: 2 000 zł
- ◆ Estymacja: 2 500 - 3 000 zł

**M·D·M**

DZIEŁA SZTUKI I ANTYKI

MDM Dzieła Sztuki i Antyki Sp. z o.o.

ul. Marszałkowska 43

00-648 Warszawa

[galeria@antyki-mdm.pl](mailto:galeria@antyki-mdm.pl)

[www.antyki-mdm.pl](http://www.antyki-mdm.pl)

+48 22 629 24 80

+48 605 502 949