



M·D·M

DZIEŁA SZTUKI I ANTYKI

**Aukcja szkieł Janusza Laudańskiego
z kolekcji rodziny artysty
28.02.2023**



MDM Dzieła Sztuki i Antyki Sp. z o.o.
ul. Marszałkowska 43
00-648 Warszawa

Jesteśmy galerią działającą w Marszałkowskiej Dzielnicy Mieszkaniowej nieprzerwanie od 2000 roku. W naszej kolekcji znajdziecie Państwo polskie i zagraniczne malarstwo XVIII i XIX w. oraz najwyższej klasy rzemiosło artystyczne. Na rynku wyróżnia nas wieloletnie doświadczenie w zakresie identyfikacji, wyceny dzieł sztuki i antyków, budowania prywatnych kolekcji i uzupełniania państwowych zbiorów.

Jesteśmy członkami polskiego Stowarzyszenia Antykwariuszy Polskich i Confédération Internationale des Négociants en Oeuvres d'Art (CINOA)

Naszym priorytetem jest najwyższy standard obsługi klienta. Serdecznie zapraszamy do współpracy zarówno początkujących jak i doświadczonych kolekcjonerów, inwestorów i miłośników sztuki.

galeria@antyki-mdm.pl
www.antyki-mdm.pl

Andrzej Mikita
+48 605 952 949

Galeria
+48 22 629 24 80 +48 605 502 949

ING Bank Śląski
PL 20 1050 1038 1000 0005 0156 6426
Swift: INGBPLPW

Tym razem mamy przyjemność zaprosić Państwa nie tylko do zapoznania się z katalogiem naszej najnowszej aukcji, ale przede wszystkim z twórczością niezwykle ciekawego artysty, plastyka i szklarza Janusza Laudańskiego. To pierwsza tak obszerna prezentacja prac tego artysty na rynku aukcyjnym. Wszystkie oferowane obiekty pochodzą z kolekcji rodziny artysty.

Dzięki ich uprzejmości, przy tworzeniu tego katalogu mieliśmy możliwość zapoznania się z materiałami dotyczącymi życia i twórczej drogi Laudańskiego, które pozwoliły lepiej zrozumieć oferowane przez nas obiekty. Tych, na aukcji, prezentujemy 23, a każdy z nich to odrębna historia. Artysta podkreślał bezpośredni, bliski stosunek do tworzonych przez siebie prac. Wystawiane za życia artysty nie były dostępne w sprzedaży.

Dziela Laudańskiego zasługują na uznanie przez doskonałe opanowanie skomplikowanego procesu pracy z tak wymagającym medium jakim jest szkło. Obiekty formowane ręcznie z dodaną dekoracją hutniczą, a przede wszystkim zabawy kolorystyczne: cieniowanie, barwienie w masie w szkłe antico świadczą o doskonałej technice, a także eksperymentalnym podejściu do koloru. Formy szkieł są ekspresyjne i bezkompromisowe.

Połączenie tych zagadnień oczarowuje i zaskakuje.

Wszystkie obiekty licytujemy 28.02.2022 o godz. 19:00
Zlecenia i limity przyjmujemy mailowo i telefonicznie.

Janusz Laudański (1930-2014)

Urodził się w Warszawie. Studia ukończył w 1956 r. na Akademii Sztuk Pięknych w Warszawie, gdzie otrzymał dyplom w pracowni grafiki prof. Kulisiewicza. Zajmował się twórczością w wielu dyscyplinach artystycznych jak: grafika, architektura wnętrz, kompozycje, assemblage, szkło artystyczne.

Wystawy indywidualne:

- Warszawa, Salon Plastyki Współczesnej, Salon pp DESA, Nowy Świat 23, 1974 r.
- Praga, Art Centrum, 1977 r.
- Malmo, l. 70. XX w.,
- Småland, 1977 r.

Realizacje:

Rzeźba do gmachu Teatru Narodowego w Warszawie, 1978 r.

Znane cykle:

„Nocny ogród”

„Ptaki”

„Południe”

„Stary Gdańsk”

„Dziewczęta z warkoczami”

„Warszawie 44”





"W dziele Laudańskiego bardzo wyraźnie przebija twórcza wola rzeźbiarza i malarza. Jego szkła są samodzielными, samowystarczalnymi dziełami artystycznymi. Jego wazony nie potrzebują ozdób kwiatowych (nie potrzebują kwiatów do upiększenia ich) Jego misy nie wytrzymują ciężaru owoców. Jego butle, niecelowe (niepraktyczne) i piękne oczarowują jedynie swym kształtem i barwą. Wszystkie te prace są wytworem prawdziwie artystycznego umysłu, uczuciowego zaangażowania, prawie bez uwagi na praktyczne zastosowanie szkła.

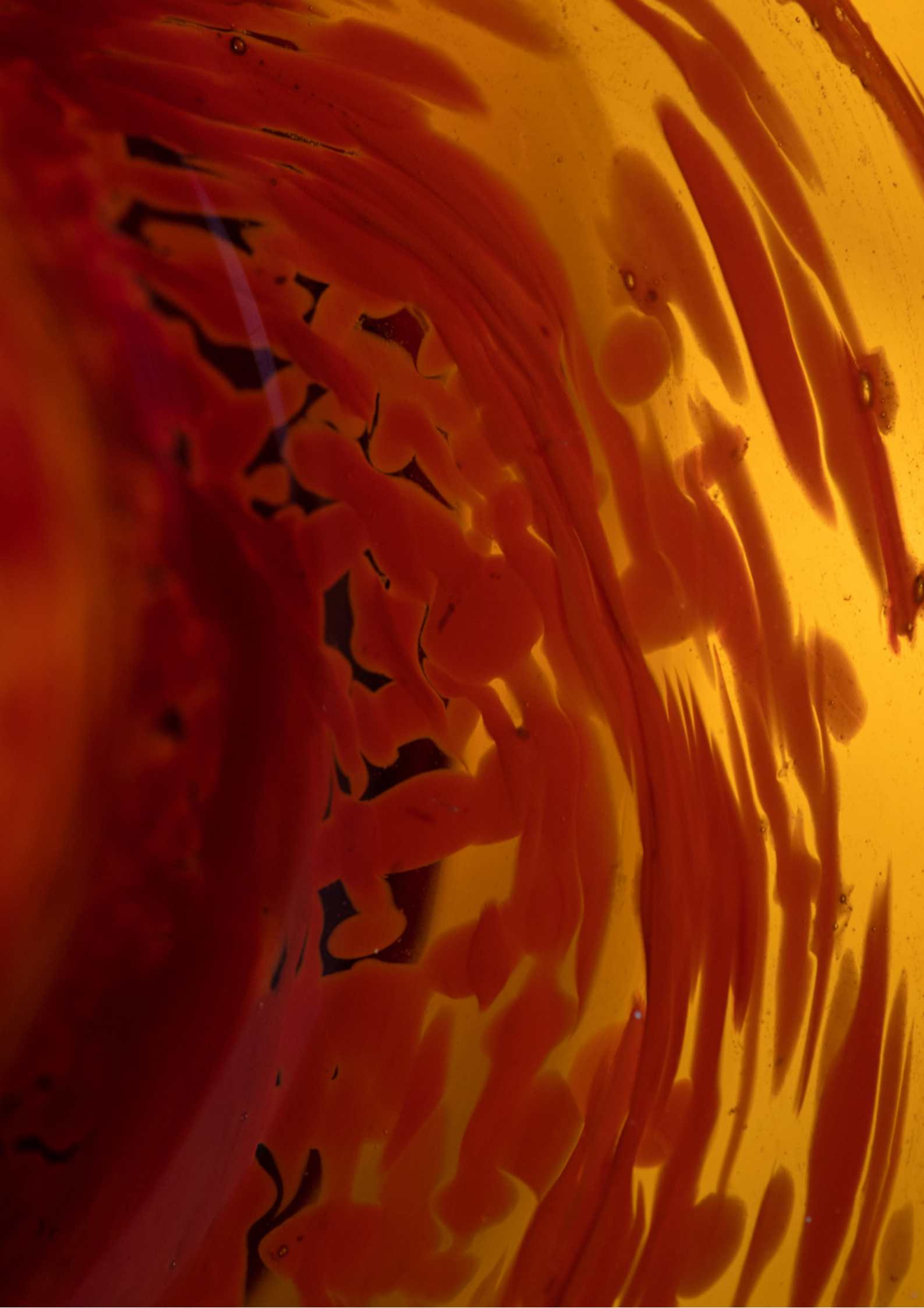
Są one przez swoją bardzo osobliwą i niespodziewaną formę - tematyczne, tak, jak są lub mogą być tematycznymi rzeźba, wiersz, artystyczna kompozycja. A barwy wyraźne (rzucające się w oczy) i piękne podkreślają sens dzieła, uwypuklają twórczy zmysł.

Jednak wszystkie te charakterystyczne rysy prac Janusza Laudańskiego nie oznaczają, że w jego dziele rzeźbiarz i malarz odsuwają na plan dalszy szklarza. Rzeźbiarskie i malarskie intencje łączą się tu z doskonałą znajomością hutniczych technik szklarskich, z delikatnym wyczuciem materiału. Laudański korzysta z tego bardzo wyraźnie.

Korzysta z licznych możliwości kształtowania szkła swobodną ręką. Rozszerza bogatą barwą skalę rubinu używa wzmacniających właściwości tego koloru.

Zawsze zostaje wierny hutniczym technikom kształtowania i zdobienia, nigdy nie szlifuje swych szkieł, nie rżnie i nie maluje. Można więc powiedzieć, że w osobie artysty plastyka Janusza Laudańskiego łączą się w bardzo oryginalnej syntezie: rzeźbiarz z rozwiniętym poczuciem kształtu, malarz z dużą wrażliwością na barwy i szklarz, który dobrze zna szklarskie techniki hutnicze i lubi swój materiał- szkło."

-Michał Ajvaz, fragment eseju o wystawie Janusza Laudańskiego w Pradze, 1977 r.



"W dyscyplinie artystycznej tak trudnej i technicznie złożonej jak szkło unikalne, droga do samodzielności twórczej prowadzi przez niezmiernie surowe rygory warsztatowe. Przy kształtowaniu masy skalnej posłusznie poddającej się zamysłom artysty tylko na kilka minut przed jej zastygnięciem, zachodzi konieczność błyskawicznego podejmowania decyzji.

Tak więc rzeczą najważniejszą, decydującą o końcowym wyniku powyższych zabiegów jest znajomość procesu technicznego, a następnie umiejętność świadomego sterowania przypadkiem. Wszystko to wymaga wielkiej intuicji i wrażliwości, prawdziwej dojrzałości twórczej. Janusz Laudański należy do artystów obdarzonych właśnie wyjątkową intuicją i znakomitą znajomością technologii szkła. To pozwala mu na swobodne operowanie trudnym materiałem z taką wrażliwością, że nieważne staje się przeznaczenie praktyczne tworzonego przedmiotu, widzi się tylko cudowne warianty formy i finezje zestawień kolorystycznych o niebywalej wprost szlachetności.

Wyobraźnia twórcza Janusza Laudańskiego powoduje prawdziwie żywiołowe traktowanie materiału jako środka swobodnej wypowiedzi artystycznej.

Prowadzi ona do coraz to nowych zestawień i eksperymentów polegających na poszukiwaniach formalnych i kolorystycznych w zakresie kilku zasadniczych form szklanych nie zawsze o tradycyjnym przeznaczeniu. Do głównych i niezwykle cennych osiągnięć Janusza Laudańskiego, należy nadanie tym wszystkim formom waloru czysto rzeźbiarskiego. Polega to na wprowadzaniu kilku planów i na różnorodności profilowania formy.

W niektórych pracach zwraca uwagę rozpracowanie kolorystyczne i fakturalne ich wnętrza co wprowadza dodatkowe efekty przestrzenne. Oglądane w odpowiednim oświetleniu, formy te zadziwiają bogactwem sylwetek i profilów, rozmaitych wnęk, spłaszczeń i krzywizn, które zostały wprowadzone intuicyjnie, według instynktu artysty, niezwykle wyczulonego w równym stopniu na kolor jak i na formę rzeźbiarską."



Artystę ogromnie frapuje fakt, że w jego pracy można mieć tak bardzo bezpośredni stosunek do przedmiotu, któremu ma się nadac formę niezależną. No i ten jedyny moment ważnych decyzji i układów, gdzie roztopiona masa szkła o przeogromnej temperaturze pozwala się formować, by błyskawicznie zastygnąć i stężeć.

Fotografia z domu Janusza Ludańskiego - w tle widoczne wazony czerwone.
Dzięki uprzejmości rodziny artysty.



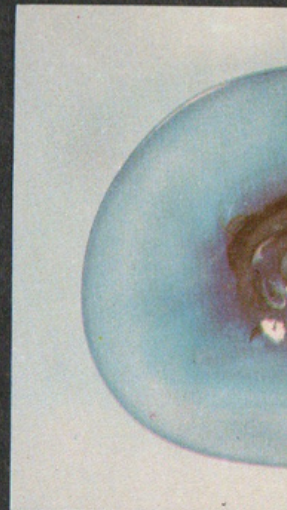
Wazony „ptakopodobne”



„Las” (fragment)



Patera błękitna

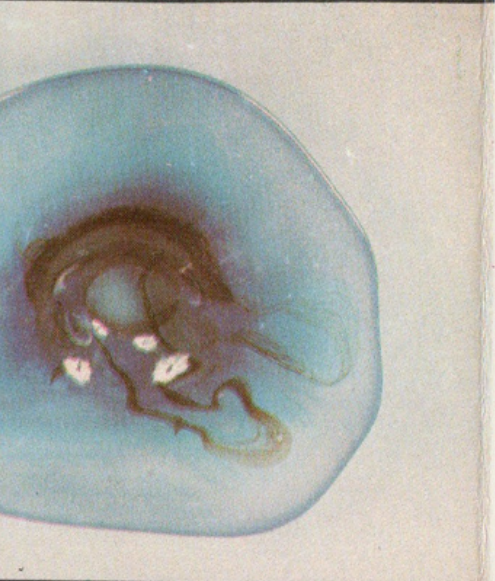


Wazon „Dziewczyna”





tna



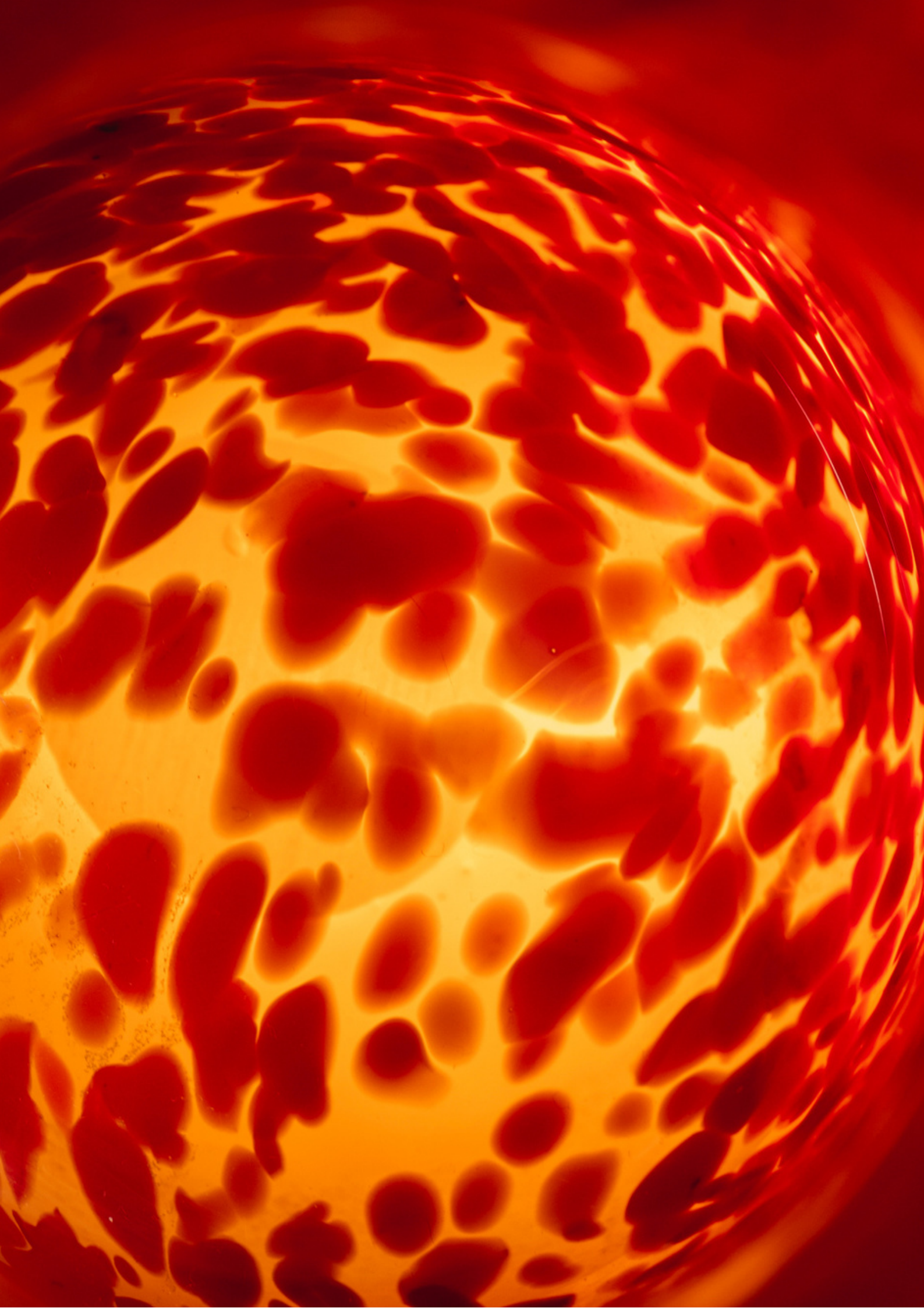
ewczyna z warkoczami''



Butle

„Ogród nocny”





1

WAZON L. 70/80. XX W.

Szkoło sodowe, antico, barwione w masie, dekoracja hutnicza.

Wymiary: wysokość 16 cm, średnica wlewu: 6,5 cm

Średnica podstawy: 9,5 cm

Na spodzie rytowana sygnatura *laudański*

Proweniencja: spuścizna po artyście.

◆ Cena wywoławcza: 800 zł

◆ Estymacja: 1200 - 2000 zł



2.

FORMA DEKORACYJNA, 1974 r.

Szkoło sodowe, barwione w masie, dekoracja hutnicza.

Wymiary: wysokość 9 cm, wymiary podstawy: 8,5 x 8,5 cm

Na spodzie rytowana sygnatura *laudański 74*

Proweniencja: spuścizna po artyście.

◆ Cena wywoławcza: 600 zł

◆ Estymacja: 1 000 - 1 200 zł







3.

FORMA DEKORACYJNA, L. 70/80. XX W.

Szkło sodowe, barwione w masie, cieniowane.

Wymiary: wysokość: 10 cm średnica wlewu: 12 cm, średnica podstawy: 8,2 cm

Niesygnowany.

Proweniencja: spuścizna po artyście.

◆ Cena wywoławcza: 500 zł

◆ Estymacja: 600 - 900 zł



4.

FORMA DEKORACYJNA W FORMIE KIELICHA, L. 70/80. XX W.

Szkoło sodowe, barwione w masie, cieniowane, dekoracja hutnicza.

Wymiary: wysokość: 23 cm, średnica wlewu: 18 cm, średnica podstawy: 13,5 cm

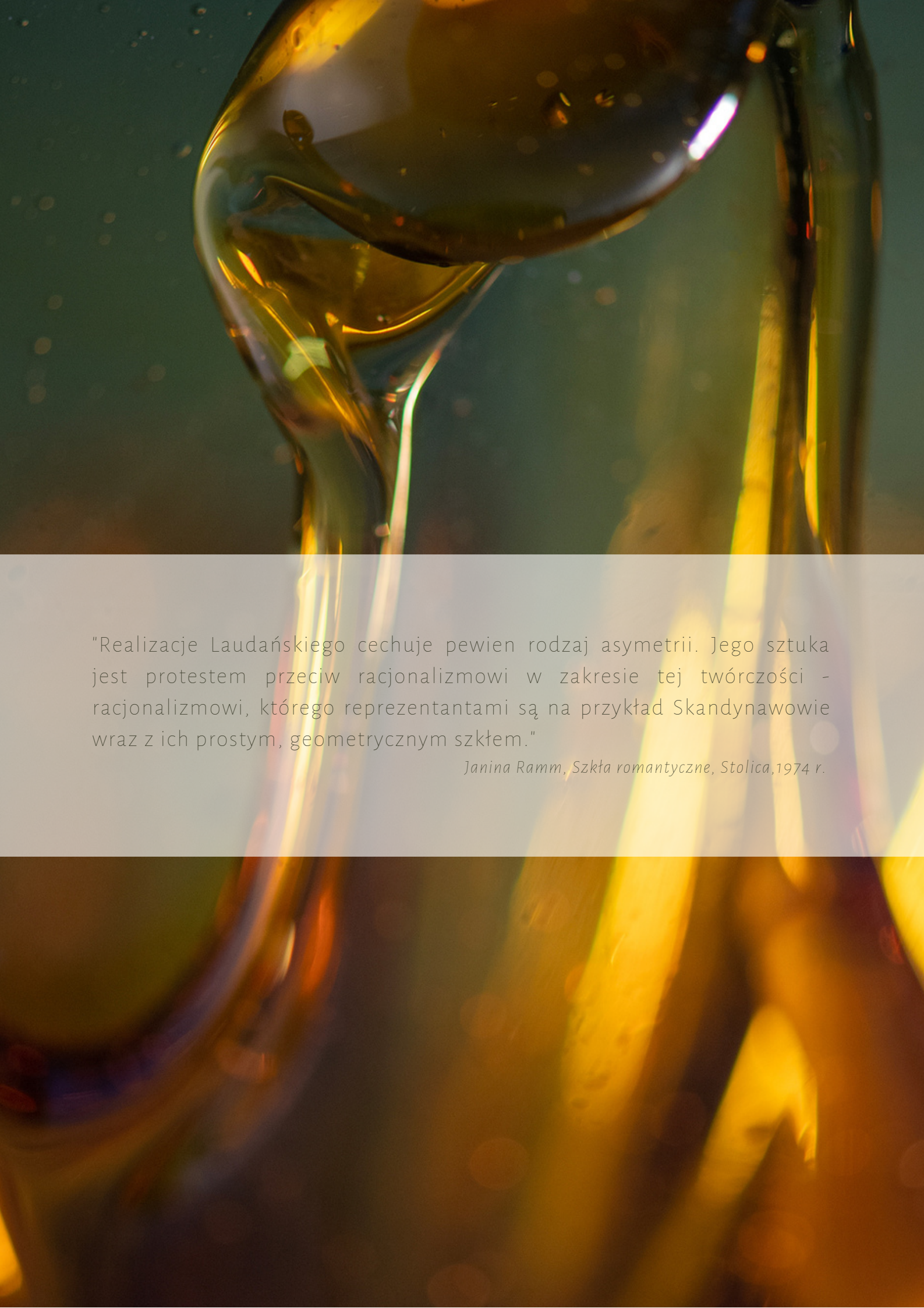
Niesygnowany.

Proweniencja: spuścizna po artyście.

◆ Cena wywoławcza: 1 600 zł

◆ Estymacja: 2 500 - 3 000 zł





"Realizacje Laudańskiego cechuje pewien rodzaj asymetrii. Jego sztuka jest protestem przeciw racjonalizmowi w zakresie tej twórczości - racjonalizmowi, którego reprezentantami są na przykład Skandynawowie wraz z ich prostym, geometrycznym szkłem."

Janina Ramm, Szkła romantyczne, Stolica, 1974 r.



5.
FORMA DEKORACYJNA L. 70. XX W.

Szkoło sodowe barwione w masie, cieniowane. Dekoracja hutnicza.
Wymiary: wysokość: 23 cm, szerokość: 23 cm, średnica podstawy: 7 cm
Niesygnowany.
Proweniencja: spuścizna po artyście.

- ◆ Cena wywoławcza: 2 000 zł
- ◆ Estymacja: 3 000 - 4 000 zł



6.

FORMA DEKORACYJNA L. 70. XX W.

Szkło sodowe barwione w masie, cieniowane. Dekoracja hutnicza.

Wymiary: wysokość: 19 cm, szerokość: 22 cm

Niesygnowany.

Proweniencja: kolekcja rodziny artysty.

◆ Cena wywoławcza: 2 000 zł

◆ Estymacja: 3 000 - 4 000 zł





7.
FORMA DEKORACYJNA L. 70. XX W.

Szkoło sodowe barwione w masie, cieniowane. Dekoracja hutnicza.

Wymiary: wysokość: 18,5 cm, szerokość: 21 cm


Niesygnowany.

Proweniencja: spuścizna po artyście.

◆ Cena wywoławcza: 1 500 zł

◆ Estymacja: 3 000 - 4 000 zł





"Szklarstwo artystyczne tak jak i inne dziedziny sztuki powinno posiadać cechę romantyzmu jako właściwą dla naszego charakteru narodowego"

-Janusz Ladański, Marilyn Monroe w salonie Desy



8.
FORMA DEKORACYJNA, 1974 r.

Szkoło sodowe barwione w masie, cieniowane. Dekoracja hutnicza.

Wymiary: wysokość: 35 cm, szerokość: 19 cm.

Na spodzie rytowana sygnatura *laudański 74*

Proweniencja: spuścizna po artyście.

Stan zachowania: zarysowania podstawy.

◆ Cena wywoławcza: 2 000 zł

◆ Estymacja: 3 000 - 4 000 zł



9.

FORMA DEKORACYJNA PŁOMIEŃ, L. 70. XX W.

Szkoło sodowe, barwione w masie, cieniowane. Ręcznie formowane.

Wymiary: wysokość: 24 cm, szerokość: 14 cm

Proweniencja: spuścizna po artyście.

◆ Cena wywoławcza: 1 500 zł

◆ Estymacja: 3 000 - 4 000 zł



10.

DZBAN DEKORACYJNY, Z SERII *DZIEWCZĘTA Z WARKOCZAMI*, L. 70. XX W.

Szkoło sodowe, barwione w masie, cieniowane. Dekoracja hutnicza.

Wymiary: wysokość 26,5 cm, szerokość: 25 cm

Niesygnowany.

Proweniencja; spuścizna po artyście.

Stan zachowania: dwa niewielkie uszczerbienia krawędzi podstawy.

◆ Cena wywoławcza: 2 500 zł

◆ Estymacja: 3 500 - 4 000 zł



11.

WAZON DEKORACYJNY KAŁAMARZ, L. 70. XX W.

Szkoło sodowe, barwione w masie, cieniowane. Szkoło "lodowe".

Wymiary: wysokość: 13,5 cm, średnica wlewu: 21 cm, wymiary podstawy:

11,5 x 11,5 cm

Proweniencja; spuścizna po artyście.

Wystawiany: Wystawa indywidualna: Janusz Ladański, Galerie Art Centrum, Praga, 1977 r., reprodukowany w katalogu wystawy, str. 5

◆ Cena wywoławcza: 1 500 zł

◆ Estymacja: 3 000 - 4 000 zł





12.

PATERA, 1972 R.

Szkoło sodowe, barwione w masie.

Wymiary: 31,5 x 26,5 cm

Na spodzie rytowana sygnatura *laudański 72*

Proweniencja; spuścizna po artyście.

◆ Cena wywoławcza: 1 500 zł

◆ Estymacja: 2 000 - 2 500 zł







13.

PATERA, 1975 R.

Szkoło sodowe, barwione w masie, cieniowane.

Średnica: 31,5 cm

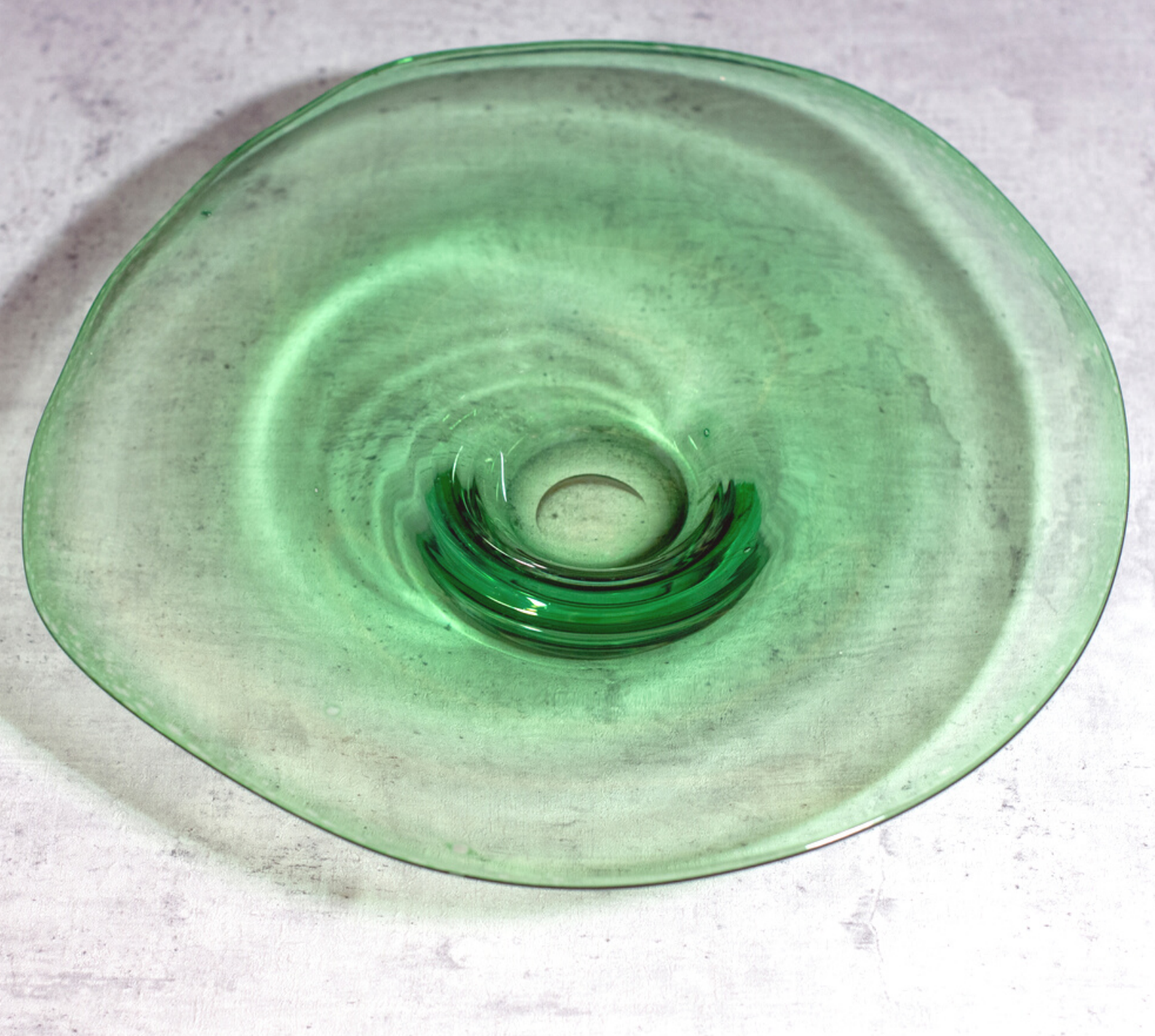
Na spodzie rytowana sygnatura *laudański 75*

Stan zachowania: niewielkie zarysowania lustra patery.

◆ Cena wywoławcza: 1 500 zł

◆ Estymacja: 2 500 - 3 500 zł





14.

PATERA, L. 70. XX W.

Szkoło sodowe, barwione w masie.

Średnica: 39 cm

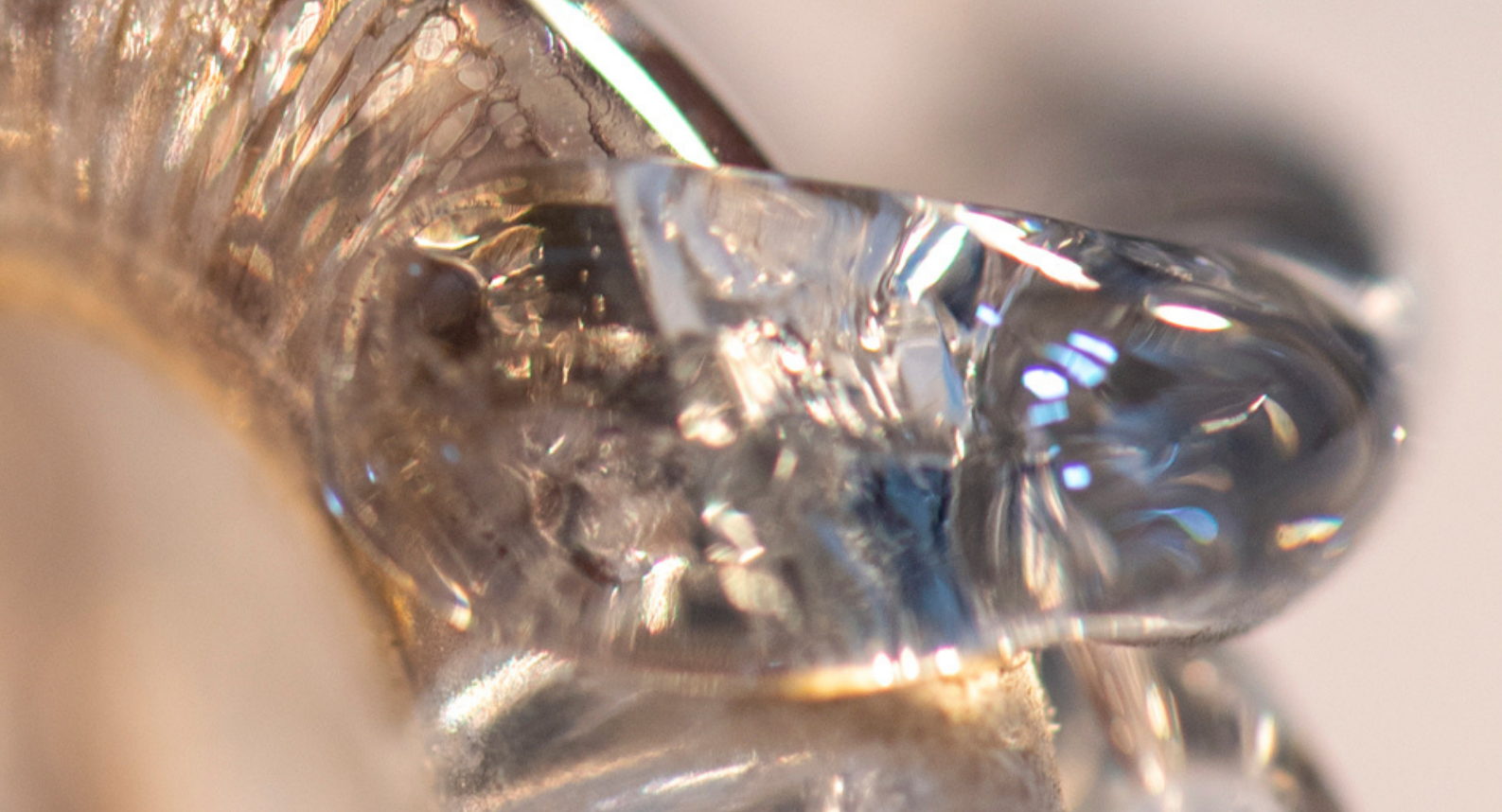
Na spodzie rytowana sygnatura *laudański*

Stan zachowania: niewielkie zarysowania lustra patery i podstawy.

◆ Cena wywoławcza: 1 500 zł

◆ Estymacja: 2 500 - 3 000 zł





Starąłem się, aby moje wazony były jak najbardziej surowe, postrzępione,
przypadkowe w swej formie. Antyarchitektoniczne. (...)
A przecież trudno to przekazać w materiale tak gładkim, jak szkło.

Janusz Ludański, Marilyn Monroe w salonie Desy, wycinek prasowy



15.

BUTLA DEKORACYJNA, Z SERII WAZONY
PTAKOPODOBNE, L. 70. XX W.

Szkoło sodowe, antico, barwione w masie,
wolnoformowane. Dekoracja hutnicza.

Wymiary: wysokość: 42 cm,
szerokość: 18 cm

Proweniencja: spuścizna po artyście.

Stan zachowania: zarysowania podstawy,
dwa uszczerbienia przy krawędzi podstawy.

◆ Cena wywoławcza: 2 500 zł

◆ Estymacja: 4 000 - 5 000 zł





16.

BUTLA DEKORACYJNA, L. 70. XX W.

Szkló sodowe, antico, barwione w masie,
wolnoformowane, dekoracja hutnicza.

Wymiary: wysokość: 59 cm, szerokość: 12 cm

Powienicja: spuścizna po artyście.

Stan zachowania: zarysowania podstawy.

◆ Cena wywoławcza: 3 000 zł

◆ Estymacja: 4 500 - 5 000 zł











17.
BUTLA DEKORACYJNA, L. 70. XX W.

Szkło sodowe, barwione w masie,
wolnoformowane.

Wymiary: wysokość: 105 cm, szerokość: 20 cm
Niesygnowany.

Proweniencja: spuścizna po artyście.

Stan zachowania: zarysowania podstawy

- ◆ Cena wywoławcza: 4 000 zł
- ◆ Estymacja: 5 000 - 6 000 zł



18.

FORMA DEKORACYJNA, L. 70/80. XX W.

Szko sowe, barwione w masie, cieniowane.

Wymiary: wysokość: 32 cm, średnica wlewu: 10 cm, średnica podstawy: 19 cm

Proweniencja: spuścizna po artyście.

Stan zachowania: zarysowania podstawy, niewielkie wyszczerbienia krawędzi wlewu, zarysowania na brzuścu.

◆ Cena wywoławcza: 2 500 zł

◆ Estymacja: 3 500 - 4 500 zł



19.

WAZON DEKORACYJNY, L.70/80. XX W.

Szkoło sodowe, antico, barwione w masie, wolnoformowane.

Wymiary: wysokość: 13 cm, średnica wlewu: 6 cm, szerokość: 13 cm

Proweniencja: spuścizna po artyście.

◆ Cena wywoławcza: 1 000 zł

◆ Estymacja: 2 000 - 2 500 zł





20.

WAZON DEKORACYJNY, 1974 R.

Szkło sodowe, antico, barwione w masie, cieniowane, wolnoformowane.

Wymiary: wysokość: 12 cm, szerokość 10 cm

Sygnowany przy krawędzi podstawy: rytowane: *laudański 74*

Proweniencja: spuścizna po artyście.

◆ Cena wywoławcza: 1 000 zł

◆ Estymacja: 2 000 - 2 500 zł



21.

WAZON DEKORACYJNY, L. 70. XX W.

Szkło sodowe, antico, barwione w masie, cieniowane.

Wymiary: wysokość: 11,5 cm, szerokość 13 cm

Proweniencja: spuścizna po artyście.

◆ Cena wywoławcza: 1 500 zł

◆ Estymacja: 2 500 - 3 000 zł





22.

PATERA DEKORACYJNA, L.70/80. XX W.

Szkoło sodowe, barwione w masie, ręcznie formowane.

Wymiary: 37 x 34 cm wysokość 18 cm

Proweniencja: spuścizna po artyście.

◆ Cena wywoławcza: 1 800 zł

◆ Estymacja: 2 500 - 3 500 zł









Patera oferowana jako ostatnia pozycja na naszej aukcji to obiekt, który wymaga komentarza.

Patera, niestety pęknięta w środku swojej formy, nosi także ślady wcześniejszych reperacji.

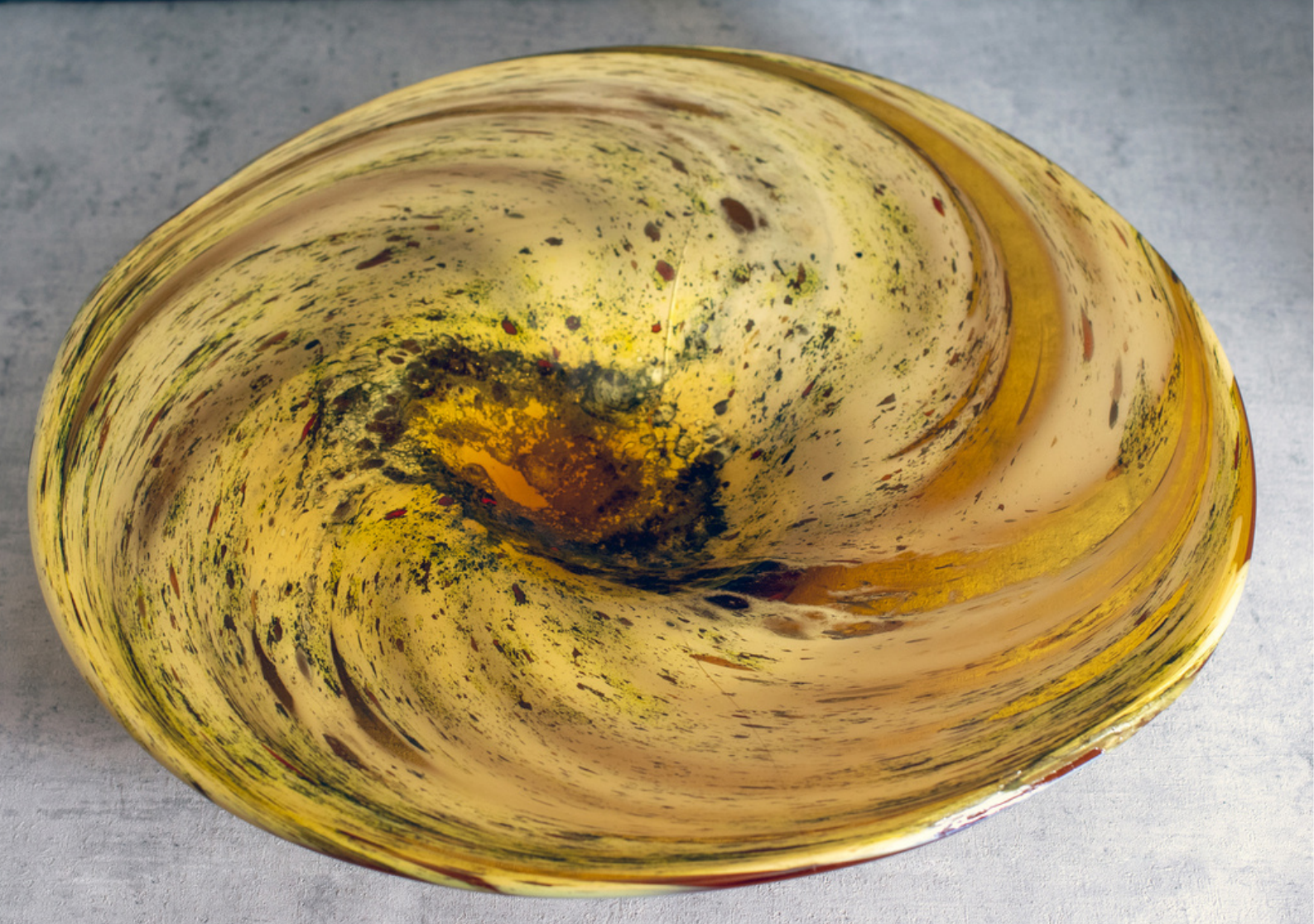
Zdecydowaliśmy się jednak na umieszczenie obiektu w katalogu. Wedle przekazów rodzinnych to właśnie z tej patery artysta był najbardziej dumny. Praca ta jest także wynikiem niezwykle trudnego procesu formowania i cieniowania masy szklanej, który tutaj osiąga wyżyny technologiczne.

Patera znajdowała się na okładce katalogu jednej z wystaw Janusza Laudańskiego w Warszawie.

Pomimo reperacji jest to z pewnością *opus magnum* w twórczości Janusza Laudańskiego.

Janusz Laudański





23.

PATERA DEKORACYJNA 1974 R.

Szkło sodowe, antico, barwione w masie i cieniowane.

Wymiary: 46,5 x 47 cm wysokość: 8 cm

Sygnatura rytowana przy krawędzi podstawy: *Laudański 74*

Stan zachowania: patera reperowana: przy krawędzi lustra, pęknięcie lustra patery: reperowane.

Proweniencja: spuścizna po artyście.

◆ Cena wywoławcza: 1 000 zł

◆ Estymacja: 1 200 - 1 500 zł







M·D·M
DZIEŁA SZTUKI I ANTYKI

MDM Dzieła Sztuki i Antyki Sp. z o.o.

ul. Marszałkowska 43

00-648 Warszawa

galeria@antyki-mdm.pl

www.antyki-mdm.pl

+48 22 629 24 80

+48 605 502 949